

基准之道

聚焦点
健康住宅

No.34



卷首语

突如其来的疫情给消费者一次直白且深刻的健康住宅价值教育。在客户紧迫的需求导向下，越来越多的房企发力健康住宅，如何打造“内外兼修”的健康住宅，成为需要行业重新思考的新命题。

疫情放慢了人们的生活脚步，长时间的居家时光，让人们更加意识到健康生活的重要性。很多平时被忽略的需求被无限放大，高品质健康住宅越来越受到关注。

事实上，健康住宅并非新鲜事物。近年来，世界上对健康居住都有着持续的研究和实践，具体表现在绿色建筑、生态住宅、海绵城市、韧性社区等一系列与健康理念相关的专业研究和实践方面，国家也出台了相关的政策和法规。但长期以来，健康住宅领域“雷声大雨点小”，这次疫情发生时，当住宅成为唯一可自由活动的场所，不仅让人们的健康品质人居有了新的思考与认知，对居住的安全、健康、舒适、功能性、私密性等关注度日益提升，还引发了一场关于“健康住宅标准”的大讨论。究竟什么样的标准才是适用于现今生活的“正统标准”？疫情暴露出社区配套哪些短板问题？科技对健康住宅发展有怎样的助推作用？

基准方中作为住宅建筑设计的先驱，预测疫情后居住建筑的发展趋势，如何为大家提供最舒适、健康、美好的居住环境，改善现有的居住模式，健康住宅的短期和长期发展也成为我们新的思考。所以我们针对社会关注的问题也做了关于韧性社区、智能住宅、地下室、生态阳台、健康生活、未来玄关等一系列研究，努力让我们的住宅产品在健康理念上进一步的拓展升级，持续领先于行业，满足客户的更高需求。

■本刊编辑部



内部资料 免费交流

主办：成都基准方中建筑设计有限公司

总编：钟明

主编：周颢

执行主编：李佳忆

编委会：章玉华 龚进 李迅涛 黎亮 沈华荣

戴涛 李晔 秦正军 况皓 王鹰 卫江华

阮武 徐伯荣 张红友 黄志斌 张菁

周建 江涛 税勇 陈闯 颜永汉 吴启敏

周大亮 张松鹤 林启杰 张林琛 褚正华

书籍设计：金亚飞 张栋

电话：028-86333800/86582121

传真：028-86582990

网址：www.jzfz.com.cn

邮箱：lijiaiyi@jzfz.com.cn

地址：成都市锦江区琉璃路8号华润广场A

座3楼、6-15楼

本刊部分图片来自网络，对采用的相关图文表示感谢，请作者与本刊编辑部联系
内部刊物 仅供交流 免费赠阅



官方微信



基 YOUNG

目录 CONTENT

01 SELECT 悦精选 1

泮滨水镇·诗经里

招商雍景府

02 NEWS 大事记 9

03 FOCUS 聚焦点 13

探究健康住宅

疫情背后的思考，什么样的房子才是健康住宅？

后疫情时代，健康住宅如何升级进化？

疫情之下，对住宅产品的思考

以人为本是健康住宅的核心

“健康住宅”之我见

绿色建筑与健康住宅

健康住宅与绿色建筑构建美好生活

浅谈绿色建筑与健康住宅

如何开启“健康住宅”

韧性社区评价体系初探

看不见的空间，看得到的生活

健康宅家，陪伴在家——美好健康生活的公共核心场景营造

生态住宅之生态阳台

未来玄关

04 BRANCHES 分公司 43

峥嵘一载 感恩有您——南昌分公司开业一周年庆

一路有你，不忘初心——致沈阳分公司一周年

星与心愿 鹭岛腾飞——致厦门分公司一周年

不忘初心，未来可期——杭州分公司开业一周年庆

05 PARTY, LEAGUE AND LABOR UNION 党工团 57

06 RESEARCH AGENCY 研习社 59

07 READING 心悦读 69

08 FIGURES 聚光灯 75

09 LIFESTYLE 乐生活 83

10 HONIN 红印文化 89

SELECT

悦精选

沔滨水镇·诗经里

项目规模：约 85000 m²

项目类型：文旅小镇

开发团队：西安沔东实业发展有限公司

设计范围：景观方案设计 / 景观施工图设计

设计时间：2016年3月





招商雍景府

项目规模：101863 m²

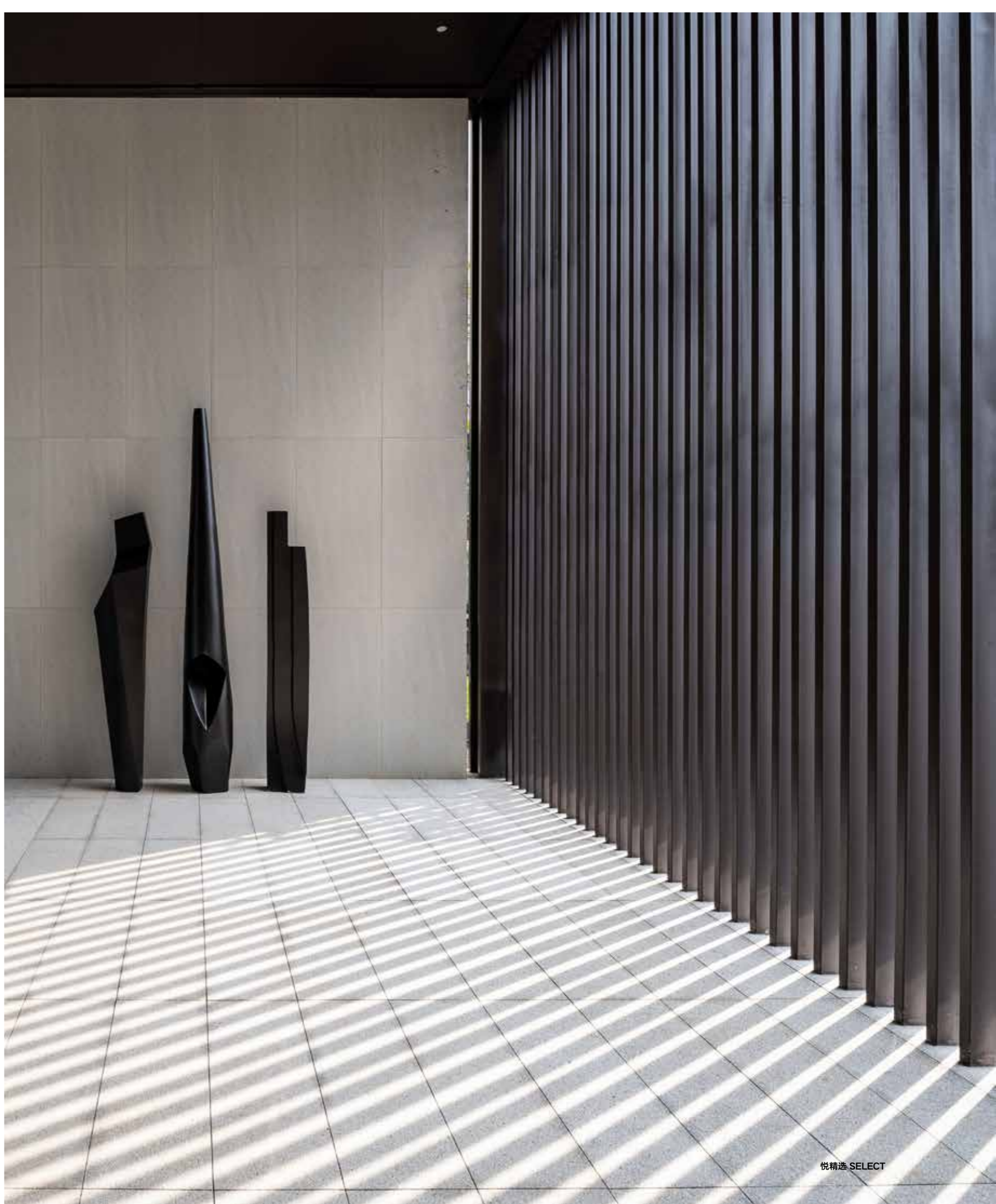
项目类型：住宅 + 幼儿园 + 邻里中心

设计范围：方案设计

开发商：成都招商

设计时间：2019年7-12月





NEWS

大事记



特别关注

筑梦上海——基准方中上海办事处开业剪彩仪式圆满举行

4月15日，基准方中上海办事处开业剪彩仪式在上海虹桥汇T6幢隆重举行。集团副董事长、联席CEO章玉华，集团高级董事、上海办事处执行董事长黎亮，集团董事、执行总建筑师杨恒，集团经营管理中心执行总经理、上海办事处执行总经理张林琛等领导以及上海办事处全体干部员工参加了剪彩仪式，各位领导对基准方中上海办事处的成立表达了美好的祝福和殷切的希望。



基准方中中国总部基地概念正式亮相

4月30日，基准方中中国总部基地概念正式亮相。活动邀请到基准方中集团副总建筑师幸志鹏、集团副总经理/工会主席张菁，详细介绍总部基地整体概念、建筑设计景观及亮点以及区位和交通配套等。



重要新闻

基准方中受邀参加疫情后城市建设品质化研讨会

4月18日，由成都市住房和城乡建设局、四川省勘察设计协会主办，无竹会建筑师沙龙承办的“疫情后城市建设品质化研讨”在成都传承天下设计集团成功举办。基准方中执行总建筑师黎亮作为特邀嘉宾出席会议并发言。



基准方中武汉分公司全员检测阴性

4月17日-22日，基准方中武汉分公司组织全体在汉员工分批次、有序进行核酸与抗体检测，以营造良好、健康的复工环境，确保为客户提供健康、优质的服务。此次检测通过鼻/咽拭子+末梢血采样，检测结果报告于4月25日如约而至，参与检测的全体员工ORF1ab基因、N基因、IgM抗体检测、IgG抗体检测四项指标结果均为阴性。

同道相合，同行相顾——基准方中2020年重庆分公司社招新员工入职培训

在疫情防控持续向好的人间四月天，入职培训显得蜜汁珍贵，在新的季节，一批新的小伙伴强势加“萌”，2020年4月23日至24日50余名重庆分公司新员工赴了一场“入职培训”。

南宁分公司党支部成立揭牌仪式顺利举行

5月13日下午，成都基准方中建筑设计有限公司南宁分公司召开第一次党员大会。随着红布的揭开，牌匾上醒目的红字“中国共产党成都基准方中建筑设计有限公司南宁分公司支部委员会”呈现在我们眼前，也预示着从今天起南宁分公司成立了属于自己的党支部。

2020年JZFZ信息化建设沟通会圆满召开

5月22日，基准方中集团信息化建设意见与建议沟通会在集团总部成功召开，全集团22家分公司代表参加了此次会议。会前，BIT（建筑信息技术研究中心）收集了关于任务平台、质量平台、协同平台、数据报表与分析等相关意见与建议近700余条，并进行分析整理，在会议中各公司代表积极沟通讨论，明确下一步优化发展的方向和具体措施。



JZFZ 第三届三次职代会暨 2019 年度党工团评优表彰大会圆满召开

5月26日，“基准方中第三届三次职代会暨2019年度党工团评优表彰大会”在基准方中3F大阶梯召开，集团董事长钟明、集团党委书记戴涛、集团党委副书记张菁、团委书记傅强、人力与行政总监褚正华以及党工团委员代表共计40余人参加了会议。



一期一会：元类型研究和在地建筑设计实践

5月27日，一期一会邀请到四川大学设计学博士余幹寒为大家带来了一场关于“元类型研究和在地建筑设计实践”的主题讲座。



贵阳分公司召开贵州工业化设计交流会

5月28日，贵阳分公司特邀请了贵阳市建筑设计院技术总监、总工程师、建筑产业化事业部部长董云对贵阳分公司员工进行了一场关于“贵州工业化设计相关要求及规定培训”的交流。会议由贵阳分公司总工程师、副总经理、技术质量部总监张建红总主持，建筑、结构、设备各专业中干及员工参加。

奖项及荣誉

荣获融创 2019 施工图设计优秀合作伙伴

4月，凭借着与融创多个优质项目的顺利合作，基准方中荣获融创北京区域集团产品中心建筑设计部颁发的“融创2019施工图设计优秀合作伙伴”。

荣获旭辉 2020 年度突出贡献奖与创新设计奖

6月，凭借着与旭辉多个优质项目的顺利合作，基准方中荣获“旭辉2020年度突出贡献奖”和“旭辉2020年度创新设计奖”。



入选 2019 成都市服务业百强品牌

2020年6月16日下午，2019成都市服务业百强品牌评定授牌仪式在成都举行，本次活动由成都市商务局、成都市工商联作为指导单位，成都市总商会主办。通过市信用协会及相关部门三轮信用调查、四轮专家及直属商会秘书长评审会和一轮网络投票，基准方中从众多企业中脱颖而出，入选“成都市服务业百强品牌”企业。基准方中品牌中心总经理张菁受邀出席并上台领奖。



重庆分公司荣获重庆市勘察设计协会常务理事单位

重庆市勘察设计协会第四届会员大会第一次会议于2020年6月11日隆重召开，本次会议通过无记名投票方式进行了换届选举。基准方中重庆分公司荣获重庆市勘察设计协会常务理事单位，基准方中重庆分公司董事、总经理阮武同志荣誉当选第四届常务理事。

文体活动

红印艺术中心“痕纪与绎行”展览开幕仪式圆满举办

5月29日，“痕纪与绎行”展览在红印艺术中心（原基准方中艺术空间）盛大开幕。此次展览是艺术中心更名后的第一个线下展览，参展艺术家包括：陈伟才、彭博、唐明伟、文豪、翟一涛、张羽、郑菁与周斌。8位艺术家以他们创作的艺术作品，向公众展示了他们对于个体存在以及艺术追求的审思和追索。



FOCUS

聚焦点

编者按

健康住宅

一场疫情，让居民和住宅、社区产生前所未有的紧密互动，当住宅成为唯一可自由活动的场所，人们对健康品质人居有了新的思考与认知，对居住的安全、健康、舒适、功能、私密性等关注度日益提升。因此，健康住宅成为近期人们讨论的热点话题，但究竟什么样的住宅才是健康住宅？

从广义上来说，健康住宅不仅仅是指建筑的“健康”，它还包括住宅周围环境的健康，社区生态服务功能的健康以及人文环境的健康。基准方中作为住宅建筑设计的先驱，一直坚持以人为本，以人类居住健康的可持续发展为设计理念，通过搭建更加完善的绿色健康住宅体系，为人们打造更加健康美好的居住环境。

为此，本期聚焦点以“健康住宅”为主题，展示基准方中针对健康住宅短期和长期发展的思考，如何为大家提供最舒适、健康、美好的居住环境，改善现有的居住模式。



探究健康住宅



文 / 集团执行董事长、联席CEO 周颀

疫情背后的思考—— 什么样的房子才是健康住宅

每经历一次公共事件，都会给人们带来一次对自己所生活的城市、环境、社区、居所等方面进行思考的机会。这次新冠病毒疫情期间，人们有了更多的居家时间，也促使大家对何为健康住宅进行了广泛的思考、研究和畅想。

近年来，世界上对健康居住都有着持续的研究和实践，具体表现在绿色建筑、生态住宅、海绵城市、韧性社区等一系列与健康理念相关的专业研究和实践方面，国家也出台了相关的政策和法规。从广义上看，健康居住不单是指特定的住宅产品，我们身处的城市、社区、组团都与居住的健康息息相关。除了空间这个基本元素，人与自然、公共与私密、精神与物质、管理与自治……这些都是与健康有着密切关系的范畴。

我认为，人始终是社会的一分子，绝对意义上的世外桃源是没有的，我们也不可能活在《楚门的世界》里的天幕下，人的健康需要健康的生态系统来保障。在居住这样的生态系统中，我们可以从局部出发去发起一些改变，但单纯地改善局部不可能达到整个生态系统健康的最终目的。比如说，住宅实现全南北通透，户户都朝南了，但这样规划的后果就是，居住组团里的绿地大部分都没有日照，花草不能健康地成长，你每天回家的路上看到的都是枯萎的花草，这样的环境、这样的心理健康吗？高铁的发展、TOD的发展、综合体的发展，有效地集约了空间资源，但发生公共突发事件的时候，又如何去化解它带来的负面影响？所以，居住的健康问题是一个广泛的问题，需要在系统里去进行整体的思考。只有居住的整个系统健康了，我们才能获得真正的健康。

基准方中发展至今，已经成为中国最大的住区规划设计研究公司，我们在住区规划设计研究方面积累了非常丰富的实践经验。疫情爆发后，集团组织专家、设计师对健康居住进行了广泛深入的讨论，议题涵盖了从城市到单一的功能模块，体现了基准方中“住宅专家”的传统优势。我们希望通过研究，达到两个方面的目的：第一，在现有的规范和管理下，努力提升目前市场上的规划水准和住宅品质，改善居住空间，快速响应人们对健康居住的最新需求；二是，突破当今规范和管理的部分约束，在健康居住理念方面做一些前瞻性的探索，提出一些新的设想和可以落地操作的具体措施，为行业的发展以及政府的相关决策提供一些有价值的参考，体现我们在住区规划设计领域的优势和社会责任感。到今天，我们已经有了些成果，这些成果的价值也会在今后的工作中体现出来。

后疫情时代， 健康住宅如何升级进化

家，是居住的港湾，拥有一个甜蜜温馨而又干净健康的居住环境，是每一个人心中的理想。但是现代人常常忽略一个问题，健康不仅仅是指身体健康，心理健康和社会交往能力也是衡量健康的重要标准。

健康人居不止是在身体上满足人的健康需求，在精神层面以及社交层面上同样需要满足“健康标准”。

2020年的新冠疫情，大规模、长时间的隔离，让人们发现户内存在的一些潜在问题，比如居家活动空间有限、收纳空间不足、卫生间不够用、缺少空间的人性化和亲近自然的元素，以及接触传染成为困扰人们的痛点。人们对于健康生活的需求也不仅局限于硬件配套，更追求全方位的健康管理服务。在“健康住宅”被狭义化和简单化的大背景下，“健康住宅”升级迭代正面临着巨大挑战。

节约能源是实现健康住宅的首要条件

“宅者，人之本，人以宅为家”，拥有合适居所是人的基本需求，是人的一项基本权利，也是人类生活发展必不可少的物质条件，它关系到人能否保持基本的生命体延续。

所以，人人都希望能够住在健康的环境里，但是我们往往忽略了健康住宅也强调从人居环境角度出发，大幅节能减排、减少污染和废弃物排放。节能很显然就和我们的健康之间有些地方是相悖的，比如健康就需要大量的换新风，保持房间的温度相对比较舒适，这些都需要能源的支持。从以人为本的角度上来看，如果你的健康住宅是消耗了大量的社会能源和社会资源去达成的，那也并不见得对于你个人来说就是健康的，而且也违背了“健康住宅”的初衷。那么怎么样把建筑的节能和建筑的舒适度、安全性、健康性作为一个整体，这都是我们健康建筑的一个重要抓手。从这个角度上来讲，绿色建筑、建筑产业化、节能建筑，在一定程度上是对事，而健康建筑是抓住了核心，是对人，以人为本。所以如何把健康建筑、节能建筑、建筑产业化等等整合起来，推动健康住宅的发展，这是我们应该认真研究的问题。

健康住宅≠卫生住宅

最近这些年，我还有一个思考，在以往各种条件不足以支撑健康住宅的情况下，小朋友们经常会接触到各种细菌，而我们并没有提供各种防护，但是孩子们却很健康，这是为什么呢？因为以前他经常接触这样的环境，针对这样的环境他产生了一定的抵抗力；而现在由于我们提供了所谓的“健康住宅”以后，人们住在所打造的健康的人工环境以后，往往在这种情况下，人的抵抗力其实反而会下降，因为你居住在一个无菌的环境里面，当你再回归大自然里，可能就会产生不适应的情况。有些时候你过度的去保护了人类自身，反而影响了人类自己的这种健康本身，所以在健康住宅研究上，我们也需要掌握一个“度”！

未来的健康住宅不仅应具备面临最严酷危机时候的抵抗性，也需要在日常生活中去适应生活的便利性，而不能因为过于健康的这种考虑而牺牲了人体本身的“免疫力”，因为“健康”它是一个打引号的健康，真正的健康住宅并不等于卫生住宅。

健康也不再只是与环境做斗争，一味地追求建筑本体的可持续，更重要的是营造健康场景，让人有更健康的生活环境，并且为生命健康提供引导和管理服务。

探索“健康住宅”未来方向

基准方中作为住宅建筑设计的先驱，预测疫情后居住建筑的发展趋势，如何为大家提供最舒适、健康、美好的居住环境，改善现有的居住模式，健康住宅的短期和长期发展也成为我们新的思考。所以我们针对社会关注的问题也做了关于韧性社区、智能住宅、地下室、生态阳台、健康生活、未来玄关等一系列研究。

疫情之下，人们都养成了外出回家后及时洗手、消毒的好习惯，以隔离病毒。在这种特殊时期，住宅能够拥有单独的隔离消杀空间，成为

了大家共同的夙愿。我们在研究时，希望能配置人性化的分厅和玄关，在增加居住私密性的同时，避免交叉感染风险，有效保障室内环境卫生。例如一户一厅，可在梯厅处设置消毒措施，入户前进行消毒，是脏、净隔离分区的第一道屏障；进入房门后，设置百变玄关空间，提供换鞋、换衣服的过渡空间，这些都是非常人性化的健康设置，而这些要求在未来的健康住宅中也是必不可少的重要元素。

同时，我们认为随着生活方式的改变，未来的客厅也将承载更多的功能。以前的客厅往往都是配以电视、茶几和沙发这种老式三件套，但随着生活和习惯的改变，这种配套往往已经不能满足现在的生活，我们现在需要的客厅，不再是简单的交谈以及儿童活动的场所，我们甚至希望能在客厅进行一些体育运动，例如打小的羽毛球和乒乓球，或进行一些体感游戏的互动等。

随着需求的增加，住宅也将产生更多的包容性，它的功能性也将上升到更高的维度。未来随着智能化的水平越来越高，很多东西都会交给电脑或智能 AI 去处理，它可能会比你自已还了解你自己，在未来住宅里，我们也要充分利用智能化以及万物互联，让它们去给我们提供更好更愉悦更健康的环境和支撑。



疫情之下， 对住宅产品的思考

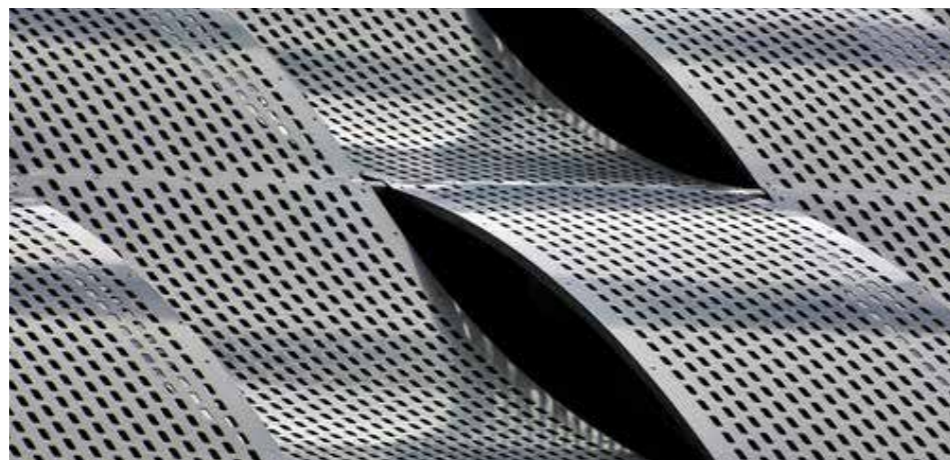
尽管还未取得抗疫战争的最后胜利，但随着各地政府陆续宣布复工复产，社会生活和商业消费也逐渐恢复正常，虽然疫情对于人们生命的威胁不再是迫在眉睫，但对于人们心理的冲击和潜在影响并未消退。无数家庭在庆幸之余，更对生活和居住的环境品质产生了深刻的反思和感触。一个让人吃惊的事实是，疫情初步解除之后，民政部门离婚案件的数量竟然大增，远高于正常水平。人们开玩笑说是疫情期间的居家隔离让许多夫妻发现了彼此的差异，于是相看两厌导致家庭破裂。抛开调侃的成分，作为建筑师，社区和住宅产品的创造者，我们需要反思的是，现有主流住宅产品对于现代城市家庭成员的生理和心理需求满足还存在哪些不足和缺失呢？

首先，当然应该关注我们的住宅对于重大卫生事件的应急适应能力——包括室内外空气的净化和流通能力、带菌物品洗消处理收纳的能力、病人居家隔离空间的预留改造能力等等，这是特殊时期住宅产品功能拓展的重要指标。

其次，我们更应该关注住宅对于户内生活功能的兼容能力——当家庭成员被迫长时间高频率在户内空间共同生活的时候，儿童的学习和游戏功能、父母的办公和社交功能、老人的锻炼和休养功能，以及全家人共同的就餐、休闲、娱乐功能，都在争夺有限的户内空间使用权。传统的餐厨-起居-卧室三元空间分类模式下很难满足这样的需求（还记得跟客户开视频会时，家里老人小孩入画的尴尬吗？）如何在有限的户内面积中腾挪出一定的份额，创造独立于传统三元空间之外的第四空间，赋予户内生活一定的弹性和包容度，让同一时间内两个不同的功能需求有共存的可能，这是更大程度提升居家生活舒适度和丰富性，增进家庭成员之间亲密密度，降低家庭纠纷机率的产品能力。

对城市服务的依赖度也是值得反思的问题之一。当我们社区居民的通讯、物流、基本生活品供应都逐渐依赖于城市级配套（大型商超+电商快递）的时候，在特殊时期由于外部供应链的中断就会导致社区自我维持崩溃，在此次疫情严重城市的一些大型居住区就不得不依靠政府专门安排的生活补给渠道勉强维生。未来在社区商业的业态组成上，是否可以更加设定更加完善的基本配套功能，由社区居民共同维护，确保面对疫情的基本韧性。

作为国内一流的住宅设计专家，基准方中的同仁们在韧性社区、智能住宅、地下室、生态阳台、健康生活、未来玄关等多个维度进行了有益的创新尝试，努力让我们的住宅产品在健康理念上进一步的拓展升级，持续领先于行业，满足客户的更高需求。



以人为本是健康住宅的核心

近年来，在国家的倡导下，绿色建筑迅猛发展。绿色建筑提倡在建筑全寿命期内，最大限度地节约资源、保护环境、减少污染，为人们提供健康、适用和高效的使用空间，与自然和谐共生。在此次疫情发生后，健康住宅也成为了“热门话题”，其实，健康住宅是绿色居住建筑的深层次发展，它的核心还是“以人为本”。健康住宅突出健康要素，从空气、水、舒适、健身、人文、服务等方面进行指标评价，从根本上来说，就是要满足居住者生理、心理、健康生活方式和社区服务与社会交往等多层次的需求。绿色建筑更关注与自然和谐共生，健康住宅在绿色建筑基础上更关注人的健康需求，更强调“以人为本”。

疫情期间的大规模长时间宅家隔离，加快普及了健康住宅的国民教育。全家庭成员齐聚、7X24小时的宅家，而且持续至少1个月，让现有居所许多隐藏的居住不便和环境安全卫生问题凸显出来，比如居家活动空间交流不畅，收纳空间不足，玄关通风不畅没有洗手消毒设备，无具备单独隔离的私人空间，厨、卫地漏的密闭性存疑可能导致病毒以气溶胶形式传播等；同时，房子、社区、城市三级交互界面的安全健康服务管理，也得到空前重视，电梯和社区归家入口的无接触通行，快递无接触送达都成为新需求而出现。当代的住宅产品的创新一定会出现在满足健康新需求、对以前居所的问题不便等进行更新换代、健康生活方式在居所住区的物质化体现、心理需求与社区交往的便利化等方面。

科技、绿色、健康住宅无疑是未来住宅的发展趋势。基准方中在住宅设计方面，见证了中国住区建设欣欣向荣的飞速发展，住宅需求从最初解决有无的数量型发展，逐渐过渡到品质追求，再上升到心理、社区活力等的追求。在健康住宅方面，基准方中已经做了一些创新性探索和实践，例如：家庭交流中心--餐厅、客厅、西厨空间一体化的研究，生态空中花园研究（在七一新都项目中进行了项目实践），地下室归家体验研究，健康住宅未来玄关研究，智能住宅研究，韧性社区研究等，从多方面进行了研究创新储备。虽然科技、绿色、健康住宅发展越来越迅速，但同时我们也应清醒的认识到这个过程也不是一蹴而就的，基准方中在具体项目实践中应该采用适度创新，成本可控的微创新策略，持续提供领先市场半步的住区产品，以持续匹配消费者对健康住宅认知和需求，做到多方共赢。



健康住宅之我见



图 1

2020 年全球的新冠疫情流行让“健康住宅”成为了热门话题。事实上，“健康住宅”作为一个尚在不断探索不断完善的“产品标签”或“理想住宅标准”，仅仅是蹭了一下疫情的热度。

“健康住宅”从早些年国外的概念到近些年国内的推广直至制定的标准对于一个职业建筑师来讲，就是一堆条件和约定。我甚至认为有那么一点无趣！因为它还远未达到成为一种清晰的共识的量化的“标准”！也很难成为“标准”！

为什么这样说呢？

打个比方吧。有一个人，他的身体素质很好，身体的各项功能的指标都非常优秀，但他情绪老是不受控制，心情不愉快，与他人的交流沟通也有问题。他是健康的吗？“健康住宅”是不是这样呢？

这也让我想起了在丹麦考察学习的住宅项目。

哥本哈根的东部新城，小区里连续排列着三栋住宅。完全不同于我们“产品”“强排”的是，每栋住宅都采用了炯异的设计。第一栋住宅（图 2）和第三栋住宅（图 3）看上去甚至不像住宅。

不过，最重要也是最震撼的是我们与设计师深度交流后所了解到的设计背后，形式背后的理念，

逻辑，手法！无不令人称道。略举一二：

丹麦一般不做地下车库，为了让小区尽量少地受车行影响，将车库设在第一栋下面；

第一栋是小区户型面积最大的，也是实际用车频率最高的；

停车需求与大户型的要求（包括绝大多数健康住宅所罗列的内容）自然生成大户型的别墅形态。

小户型（图 3）多为年轻人居住，充分尊重他们的审美，尊重他们的生活。每个户型均设阳台，但为照顾私密性和日照的原因，采用了跃层和错阳台。

还有很多……

可以说，这几栋住宅设计所秉承思想代表了部分发达国家对“健康住宅”的一种诠释。可以作为一个重要的参考，我认为：

“健康住宅”应该成为一个动态的（随事物的发展而发展）目标，而不仅仅是一个标准；

“健康住宅”必须有血有肉（各种物理要因）有灵魂！建筑师根植于内心的对生活的热爱，对环境的友好，对自然的尊重而衍生的思想和力量才能让建筑重生；

“健康住宅”是一个生态，关乎所有人。



图 2



图 3



图 4



图 5

绿色建筑与健康住宅

文 / 绿建事业部 张松鹤

构建美好生活 健康住宅与绿色建筑

此次突如其来的疫情，让“健康住宅”这个概念被关注。在 20 世纪 90 年代，WTO 就提出了健康住宅的 15 项标准，但是并没有一套完整的体系进行操作，各个国家都将这些标准分散在行业的其他相关标准中。直至 2014 年 10 月，国际 WELL 建筑研究所 (IWBI) 制定发布了一套建筑性能评价体系，用于测量、认证和监测空气、水、营养、光线、健康、舒适和精神等影响人类健康和福祉的建筑环境特征，被公认为世界上第一部体系较为完整、专门针对人体健康所提出的建筑认证体系。由于其体系的构成方式、评价认证方式，与绿色建筑认证体系非常类似，故大家也会将 WELL 认证归纳为绿色建筑认证体系之一。这样子的归纳也是正确的。

绿色建筑作为关注生态、友好、可持续发展为核心的建筑认证体系，其中包含安全耐久、健康舒适、生活便利、资源节约以及环境宜居五大体系。WELL 健康建筑只是在评分体系中，放大了健康舒适与环境宜居这个体系的权衡。从 2016 年的海沃氏嘉里中心有机展厅开始，国内也逐步在推广普及 well 认证。在基准方中的建筑实践中，在 2011 年 WELL 认证体系尚未推出时，我们所规划设计的成都首个绿色三星住宅朗诗绿色街区，则也完全符合 WELL 健康建筑认证。在规划设计中，通过日照以及外部风环境模拟，在确保每一户都可以拥有良好的日照条件以及通风条件外，还确保了在外部场地中的风速在 1.5m/s 以下。在室内的设计中，采用了舒适度最高的天棚辐射系统，避免空调对吹、热辐射不均带来的不适。室内空气质量管控中，采用了集合湿度控制、空气净化新风系统，不仅在雾霾天气依然可以获得优质的室内空气质量，同时适宜的空气湿度可以提供更加健康舒适的环境，尤其对于鼻炎、风湿等起到良好的控制预防作用。

朗诗、金茂、当代等众多地产早已在修建“健康住宅”，所涉及的建筑技术体系已经在多年的实践中非常成熟，这也始终是基准方中绿建事业部所研究的重点内容之一。但是“健康住宅”此前在市场中面临最大的困难是市场接受度。成都绿色街区项目面世时，市场对于“健康住宅”还没有概念，虽然此项目的设计师纷纷选择购买，但毕竟购买力有限。面对广大市场对于“健康住宅”的陌生，项目在二期删减了多项体系。但随着居民生活水平的提高，同时经历了 2012 年“雾霾”公共安全事件的警醒，这么多年来市场逐步在接受“健康住宅”的产品及理念。成都市场后续的熙华府、金茂府等此类项目，均取得了良好的市场反馈。产业与产业的界限开始模糊，产业融合与交叉使得健康住宅应运而生。

在“健康住宅”方面，基准方中绿建事业部会继续保持研发动力。针对此次疫情的严控，结合“韧性城市”的规划理念，我们将更加重视在被动式技术上的开发应用，使得在面临突发的灾害，建筑的设备运营受限制或停用时，依然可以获得良好的室内居住环境。

最后，每一次的灾难，既是痛苦也是希望，通过全力的努力，最终会将我们的生活环境建设的更加美好，与自然更加和谐。



浅谈绿色建筑与健康住宅



华润时代之城

《基准之道》：有人提出了“绿色健康住宅”的概念，意思是指绿色建筑 + 健康住宅，您如何看待这个概念？您认为绿色建筑与健康住宅之间有什么联系？

从广义的角度，以普通大众的基本认知去字面理解“绿色健康住宅”与“绿色建筑 + 健康住宅”的含义，或许 95% 的人都可能把它们划上等号。但是作为从业者，站在建筑行业前沿科技的高度来看待这个问题，它们既有一定的共性关联，也各自存在不同的内涵特色。

先来看看绿色建筑的定义：在全生命周期内，节约资源、保护环境、减少污染，为人们提供健康、舒适、高效的使用空间，最大限度地实现人与自然和谐共生的高质量建筑。2019 年 8 月 1 日开始执行的新国标 GB/T50378-2019《绿色建筑评价标准》主要从“安全耐久、健康舒适、生活便利、资源节约（节地、节能、节水、节材）、环境宜居以及提高与创新”6 个维度去进行综合评价。需要强调一点的是从上世纪 80 年代出现石油危机尤其是 2015 年《巴黎气候协议》以来全球大力发展绿色建筑的初衷是从为了减少地球资源消耗、节能减排，以期达到控制全球气候变暖带来生存环境变坏趋势的角度去推动的，所以绿色建筑也被称之为低碳建筑、生态建筑以及可持续发展建筑。

再来看看什么叫健康建筑？2000 年在荷兰举行的健康建筑国际年会上，“健康建筑”被定义为：“一种体现在住宅室内和住区的居住环境

的方式，不仅包括物理测量值，如温度、通风换气效率、噪音、照度、空气品质等，还包括主观性心理因素，如平面和空间布局、环境色调、私密保护、视野景观、材料选择，工作满意度、人际关系等”。美国于 2014 年研发出的 WELLv1.0 评价标准，可通过测量和监测“空气、水、营养、光线、健康和精神”等性能指标（新建和既有建筑、新建和既有室内、核心与外壳三大类型共计 252 个条款）去评价此类建筑对人类健康和福祉影响的积极程度。我国的 HIB（Health in Building）健康建筑领先者认证是由中国质量认证中心与中国建筑设计研究院合作推出的一套基于中国传统建筑文化和现代健康科学知识，通过客观、公正、独立的第三方认证，科学评价建筑的健康性能，完全聚焦于消费者健康的可感知、可验证、以人为本并且完全透明的健康建筑认证标准体系。HIB 认证指标包括：空间舒适、空气清新、水质卫生、环境安静、光照良好和健康促进等 6 大类 115 项具体指标，是顺应“健康中国”国家战略，符合国务院《“健康中国 2030”规划纲要》相关要求的国内权威健康建筑认证项目。

从以上可见，尽管“绿色建筑”与“健康建筑”都是为人服务的，且都含有“健康元素”，但两者推出的出发点和角度是有明显差异的，前者是站在“建筑”的角度去研究与评价建造建筑所需要消耗的地球各类资源的程度，如果资源消耗程度越低就越“绿色”；而后者是以“人”为中心去研究为人类提供居住、工作以及娱乐的各类建筑是否对“人”的身体健康产生积极影响，如果影响是积极的且程度越高，那么就越“健康”。

《基准之道》：谈谈公司在绿色建筑方面的研究，目前已经取得了哪些成果？未来还将从哪些方面去加强？

自从国务院在 2013 年 1 月向全国发出的《绿色建筑行动方案》以来，结合集团的战略发展需要，成都公司利用内部资源搭建了“绿建研究中心”，指导团队先后设计完成了成都朗诗绿色街区、朗诗天府二街熙华府等 3 星级项目以及重庆万象城、成都万象城、成都华润广场写字楼等 LEED 金级项目。2016 年，我代表绿建研究中心率领 BIM 创意和景观团队组队参加了第一届“四川省绿色建筑创意竞赛（天府新区麓湖杯）”，获得创客办公二等奖，花房餐厅三等奖，由于评奖采用互联网和专家相结合的方式，一定程度上为公司品牌造了声势。之后，在业界取得项目经验积累、客户支持和同行认可的前提下，于 2017 年 8 月份正式成立绿建事业部，开始承接绿建研究中心的工作职能。事业部成立至今主要有下几方面的工作成果：1、创收业务：设计标识（政策原因即将取消）、绿建报审、海绵报审，节能超限等，每一年度约 30-40 个项目；2、一体化管理：每年推进约 5 个异地公司合作，未来还将配合集团技术质量中心参与全集团的专项质量抽查（绿建质量抽查制度正在编制过程中）；3、标准编制与课题研究：每年约 5-7 个项目；4、专题培训与知识管理，每年约 5-6 个主题培训，全年发布月报 11 期、发布绿建技术与成本分析不少于 6 次，跟随政府行业动态发布绿建政策和行业标准信息。目前事业部业务来源绝大部分还是与集团的设计业务进行捆绑运作，事业部同时服务于外部客户（甲方）和内部客户（生产团队）。从未来发展的角度看，我们的工作需从 2 个方面去发力：一方面，需要从海绵城市

报审、海绵城市标识评价（未来新业务）、节能超限专项论证以及单独向外开发其它客户（外部设计机构）这几个方面去加强业务拓展，以此填补绿建设计标识取消后带来的阶段性损失。另一方面，需要快速提升自身的专业技术能力，去应对未来高端绿色技术业务市场的需要。

《基准之道》：如何看待未来绿色建筑的发展趋势？

随着全社会经济水平的进一步发展，社会大众亟待高质量、高品质的产品和服务，而 2019 年底以来全球爆发的新冠病毒，对全社会造成了全面的冲击，回归绿色、健康、自然生态等多种硬核属性的生活方式成为今后社会发展的必然趋势。因此，建筑领域就绕不开绿色、健康建筑这些重要类型。LEED/WELL/HIB/ 国标三星 / 运行标识 / 绿色住区 / 被动房 / 碳排放计算等高端技术业务就是对未来绿色、健康建筑设计与评价最权威的认证方法，所以，我们目前正着手于以上绿色、健康建筑高端业务的自我学习和技术积累，正在编制的绿建事业部 2021-2023 的发展规划中将以上高端业务板块作为今后长期发展的新业务进行有意识的培育和准备，力争在未来 3-5 年将事业部打造成行业内有一定地位高度和知名度的专业化服务机构，为全行业提供一站式专家服务，为集团设计业务的整体发展赋能！

如何开启“健康住宅”

韧性社区评价体系初探

文 / 规划设计部 欧阳川越

从基准方中集团“基于心 准于行 创造价值 成就梦想”的理念出发，基准方中规划设计团队前沿规划研究小组始终探索并尊重城市规划发展规律。回顾历史，城市从每一次灾难中焕发新生。19年新冠疫情在全球多个国家和重要城市爆发，引发了研究小组的思考——在重大突发事件面前，“韧性”对于社会秩序维稳的重要性。自2002年联合国可持续发展峰会上，“韧性”首次站在城市规划层面亮相，随后十几年间世界各国先后对韧性评价展开研究。这一次研究小组将目光聚焦在“社区”层面，通过对国内外案例的研究，结合对当下社会现实的思考，首创了相契于集团设计理念的韧性社区评价体系。

一、城市规划中“韧性”的两个层面

“韧性”一词本意为系统受到扰动后的恢复能力。08年汶川地震后，“韧性”一词所具有的动态性、共同进化等内涵开始被广泛运用到城市系统的研究中，也就衍生出了“韧性城市”的概念，这一层面的研究重点是“城市面对未来不可完全预测的、大量的、不确定的气候变化的适应性策略”。国外研究发现，站在城市层面谈韧性建设是一项庞大的、不易实现的工程。越来越多的研究者逐渐将目光转移到作为城市基本单元的“社区”层面，具有自治力、抗逆力、恢复力的“韧性社区”应运而生。其概念为“以社区共同行动为基础，能链接内外资源、有效抵御灾害与风险，并从有害影响中恢复，保持可持续发展的能动社区”。

二、韧性社区评价体系的构建



看不见的空间，看得到的生活



嘿，你是否也有过这样的经历？起个大早急冲冲出门上班，却卡在了自家小区大排长龙的地库出入口；从电梯到停车位的短短一段旅程，有各种生活垃圾和装修垃圾相伴；往前走一步，会被突然路过的车吓一跳脚；往后退一步，会被逼仄的过道旁的车蹭一身灰；明明清楚地知道朋友家的楼栋号，却一定会迷路在地下室的下一个转角。有时候，距离我们最近的，往往是最容易被忽视的。我们注重居住空间的品质提升，注重景观庭院的规划设计，却总是忘记被我们踩在脚下的地下空间。现有的地下室普遍存在通行效率低，归家体验差，指向系统乱的问题，然而这些影响日常生活的问题，却常常从设计阶段和购买阶段顺利逃票，一直到使用和管理时才被发现。这个在太平盛世中暗藏隐患的地下空间，在疫情来临时被宣判关闭使用。

我们终于开始正视地下室的问题，或许这就是地下室得到改善的最好契机。于是我们开始思考，地下室应该在我们的居住生活中扮演一个怎样的角色？

地下空间像海底的冰山，支撑着露出海平面的一角。他应该是个温柔细致的管家，为我们的后勤生活提供服务和保障，让回家变成一件有仪式感的事。他时而化身坚挺强大的护卫，在突发事件面前给我们支持和保护。因此，解决地下室现存问题，提升舒适性和便捷性，是改善地下室使用体验的第一步。其次，我们希望地下室能够成为地面部分功能的承担者。把地面上的部分功能转移到地下，将生活功能流线分为上下两层，在公共突发事件时，也能减少人流交叉，方便管理。为了保证改善计划的落地性，我们建立了【成本】【管理】【业主】三方评价体系，以最小的成本寻求最大改变。同时设立【分级体系】，确保产品系的【全系应用】。

入口模块

入口是地下空间与地面空间的分界点，如何减小空间转换的冲击感，平衡两个空间的差异性，是我们改善计划的核心。首先，在入口门头增设雨棚，形成缓冲空间，降低室内外光线变化引起的不适，增强归家的仪式感。雨棚可以是都

市风格的玻璃格栅，也可以是生态风格的绿植格栅。

入口坡道不应使用石材、广场砖等容易松脱的材质，行车噪声大的坡道，建议使用混凝土坡道，同时，通过铺装增加坡道的减速效果，避免车辆溜坡，提高行车安全性。在坡道设置 LED 感应式可控过渡照明系统，提升入口归家体验，给回家一条光明大道。

延坡道往下，便是入口玄关，在玄关处设置缓冲区，一来为业主和访客确认标识提供缓冲时间，二来为出入集会车辆提供空间，减小会车压力。玄关处的精装可根据楼盘定位分级设置。

大堂模块

大堂模块作为地下室中除车道以外面积最大的模块，我们希望大堂能承担更多的角色。

第一步，改善现有大堂的基础设施。

通过色彩和灯光提升昭示性，并在大堂入口处设置斑马线和缓行区，并增加无接触门禁系统，太平盛世防小偷，公共突发防感染。在大堂预留公共手推车存放处，方便业主搬运大件物品。大堂的精装同样可根据楼盘定位实施分级设置。

第二步，增加大堂功能。

将地面的部分功能移到地下室，从而达到分散地面人流，减少流线交叉的效果。

1. 快递收纳模块，应对电商时代新生活模式

作为居住空间的后勤支撑，在地下室中增加储物模块是解决快递外卖聚集人流的有效策略。

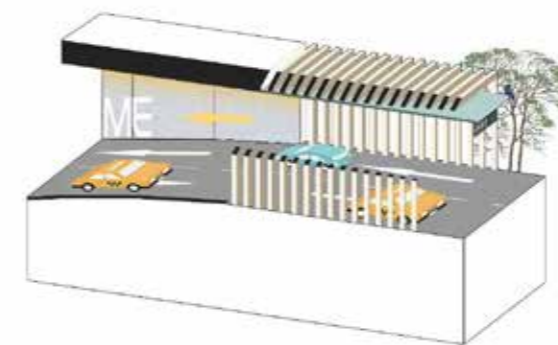
通过对业主调查、某巢等快递箱翻台率和某宝等电商大数据统计，可以得出适配于不同住宅区的收纳箱模块；并以外卖盒作为最小尺寸收纳箱标准，设置大中小三种尺寸的收纳箱，满足私人租用，快递外卖暂存多种功能。

业主一趟电梯直达，方便快捷。可将平时使用率较低的无障碍停车位升级为多功能停车位，提供给运送货物的快递车停放。

通过流线的设计可实现无接触配送，不仅可以在日常生活中提高快递存取的安全系数，也可以将快递收纳箱在公共突发时转换为生活医疗物资配送的途径。

2. 垃圾分类模块，未雨绸缪的前瞻性考虑

将垃圾回收点放在地下，不仅能美化地面环境，也能解决地面流线冲撞，将地面空间解放出来。



1、玻璃格栅雨棚

A. 利用钢结构结合玻璃顶的处理保证坡道顶部隔雨而不挡光的效果，形成地库内部到地库入口的光环境缓冲空间。



2、结合景观设计

B. 坡道顶部雨棚也可结合景观设计，采用藤蔓类植物，达到透气美观的效果。



改善前大堂



改善后大堂

地下室回收垃圾，更需要注重考虑垃圾放置的空间设置和环境整理。

首先根据人均每天的垃圾制造量计算垃圾桶的尺寸大小，并预先在地下室预留分类垃圾桶的位置，为未来全国范围实施垃圾分类做好准备。

通过平面上的功能流线设计，让业主在垃圾房外就可以通过墙上洞口投放垃圾，并在垃圾房中配置 UV 光氧废弃处理器，减小地下空间因垃圾回收受到的影响。

最后通过时间差和空间差实现扔垃圾与收垃圾的流线分离，无障碍车位再一次发挥多功能车位的作用，作为环卫车车位使用。

泛大堂模块

现有的泛大堂与外界直接联系，对外连通性强，但大多数都只承担了小区入口的功能，与地下空间并无联系。

我们希望在以后的居住生活中，加强地面空间与地下的联系，流线能更加完整。

第一步，预留竖向交通的可能性，打通上下，局部拓宽道路，泛大堂

门口设置网约车停车位，为业主提供在极端天气下的室内通行流线。

第二步，增设采光井，改善泛大堂负一楼的环境。

第三步，在泛大堂负一楼增加快递柜和快递车停车位，使负一楼可作为超大件快递的代收点。

针对不同的楼盘，可以根据条件具体增设台阶，下沉广场等空间提高泛大堂的品质。

在公共突发事件时，泛大堂凭借其地理优势可转换为物管专用的物资通道，物管将通过泛大堂运送的生活医疗物资再分发到各单元的快递收纳柜。

汽车美容模块

在地下室配置汽车美容功能，无疑是锦上添花。

汽车美容选址应临近沿街商业的非常用出入口，兼顾通风考量，需有缓冲区的警示，服务标识，以及注重地板材质的防滑防潮。

在公共突发事件时，汽车美容也可转换为车辆消杀，保证入库车辆的安全性。

标识系统

指向不明是现有地下室最常见的问题之一，在无法使用导航的地下空间，完整明晰的标识系统显得非常重要。

提升标识系统的昭示性可以很好的改善住户的归家体验，参考资本标识设计指南中的数据，为保证标识的可读性，建议采用 1.5 倍基准文字。

通过完善天花、墙柱和地面三套地理位置的标识体系，配置合适的指示标识和警示标识，提升整个地下室的访客引导性和住户安全性。

我们希望通过以上的地下室改善计划，让这个原本为附属空间的区域真

正融入居住者的日常，为其赋予新的角色，探寻更多的可能。

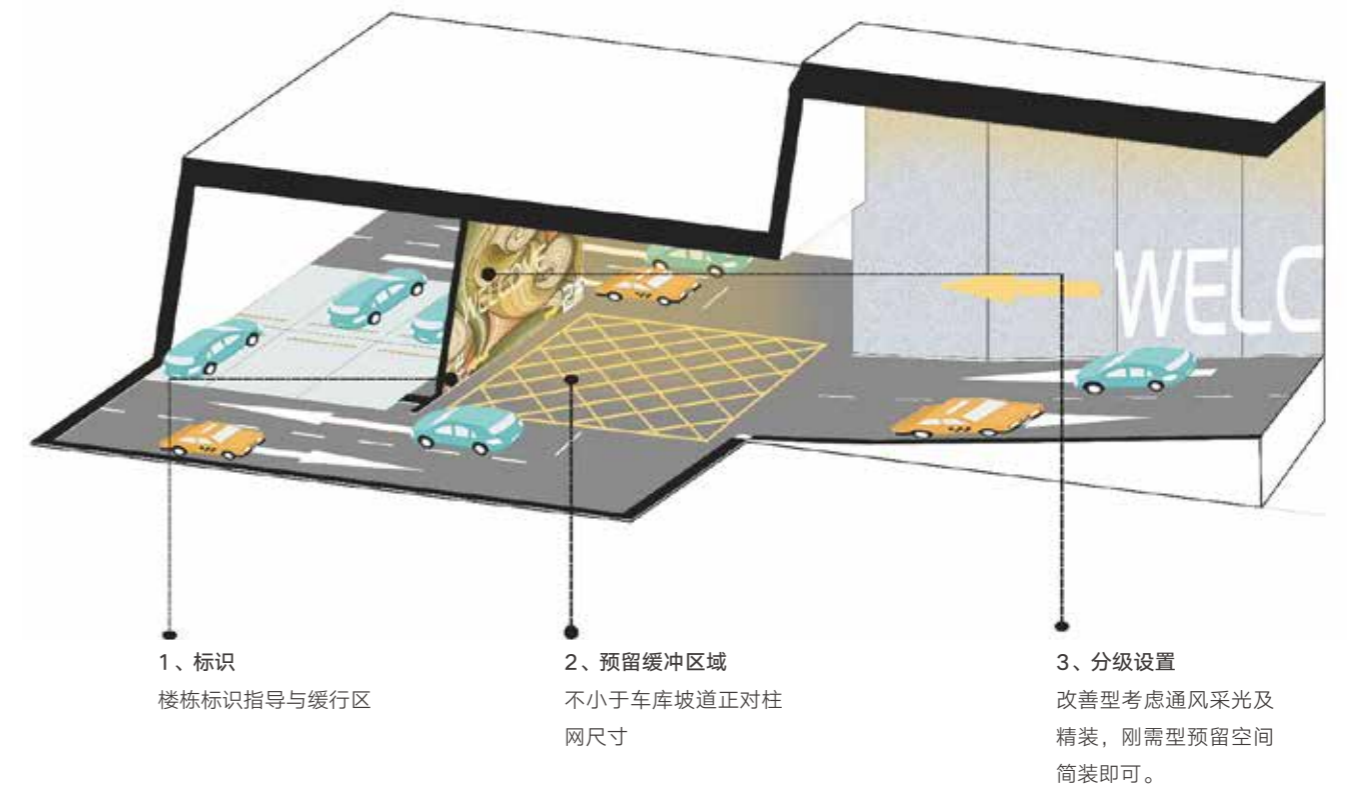
看得到的生活，有着无数看不到的支撑。

这次突发的疫情，也带来了所有人对生活空间的反思，地下空间正式被列入改善的名单。

以健康住宅作为主题的改善计划，却不应仅仅是针对疫情。

我们的未来有无数平凡的日子，如何在太平盛世中舒适生活，并辅以突发状况下的功能转换，才是健康住宅追求的目标。

最重要的是，无论看得到的，还是看不到的，都是应该被设计所关注的。



健康宅家，陪伴在家—— 美好健康生活的公共核心场景营造

“我们在一起，不说话，就已经很美好。”

“疫情之中，家庭的陪伴给人以温暖安全，阳台音乐会也给孤独的人送去安慰。疫情之后，多数人可能会从社会的一份子回归家庭的一份子，重新定义自己的社会活动和家庭生活，以及自己扮演的角色，重新认识相互陪伴的重要性。”

——周颢

疫情给快节奏的都市生活按下了暂停键，同时催生了人们对健康生活方式新的需求，回归家庭的都市人发现，陪伴不仅需要时间，更需要空间。目前主流的小面积段户型往往功能单一，看似分区明确，实则缺乏互动联系，导致人们在长时间居家生活中，不得不去迁就局促的空间格局，使得居家活动受限，家庭成员相互陪伴减少。

如何让有限的居住空间服务于使用者，真正意义上改善居住环境？我们首先想到将室内的空间面积进行梳理和再分配，在保证居住空间品质不降反升的情况下，最大化公区面积，为下一步的功能组织提供基础。

面积再分配

我们选取了 T4 端头竖厅户型作为优化原型，该户型套内面积为 90 平



米左右，是房企标准化程度较高且销售端占比较大的户型。

“面积再分配”的第一个策略是“提质增效”，通过提高次卧室的面积能效，将原本能效较低的次卧室面积让渡给公共活动空间，公区的面积占比因此提升了近 10%，同时竖厅的面宽也扩大了 30%，形成了一个可塑性更强的大方厅。

“面积再分配”的第二个策略是“积沙成塔”，把 15% 的挑板率集中释放在景观阳台，同时保留了主卧飘窗，生活阳台和分体式空调机位，在满足刚性的品质溢价需求下，让公共活动空间能够外接一个进深达 3 米的阔尺阳台。这个面积达到 12 平方米的空中花园足以成为室内空间的可停留外延，为业主提供第四代居住产品的空中生态体验感。

通过以上方式对室内空间的面积再分配，在套内形成了一个宽敞的公共空间。在此基础上，为满足健康居住理念对公共活动空间的更高要求，我们需要对公区功能进行创新组合，创造一个功能更加强大的公共核心。

功能组织

首先我们需要重塑公共核心的“LDKB 系统”，旨在创造一个功能全面升级的室内公共活动空间：

K (Kitchen) ——欢乐的厨房，停不下来的创作

D (Dining room) ——全时段的餐厅，室内的功能核心；

L (Living room) ——有生命的客厅，创造性的盒子；

B (Balcony) ——阔尺景观阳台，空中的私人花园。

我们在竖厅设置了中西厨，通过开敞的西厨岛台，让人情味漫延开来，激发整个公共空间的活力，女主人在备餐的同时也能同家人进行交流互动。西厨岛台作为家庭的社交中心，餐客厅以及空中花园将围绕这个中心有序展开，形成紧密的联系。

在超大面宽的餐客厅一体化空间内，我们对家具系统进行了创新。结合超大面宽可放置加长餐桌，业主在就餐之余，可以在这里进行家庭办公，亲子课外辅导，手工制作等。加长餐桌甚至可以作为乒乓球台，一家人在室内就可以进行一场欢乐的乒乓球比赛。

为了满足业主多样化的居住需求，我们取消了客厅 L 型沙发布置，取而代之的是“游动的沙发系统”，该沙发系统由 3-5 个可移动的沙发单元组成。“游动的沙发系统”可以创造性的进行自由组合，让一体化的餐客厅功能得到充分释放。

除此之外，餐客厅外接的 3 米进深空中花园，是一体化 LDKB 系统进行室内外联系的重要节点。阳台外围预留 0.3 米 -0.6 米宽的种植花池，便于打造生态绿植屏障和空中氧吧。景观阳台与生活阳台南北贯通，T4 端户也能做到前后通透，为室内空气自然循环提供支持。

在日常生活中，业主常常对无处放置的生活物件头疼不已，我们通过有效的收纳系统打造，让公共空间变得更加有序，能够容纳业主更多的健康生活方式创新。“十米收纳墙”、家政收纳柜、中西厨收纳柜，设备塔和电视展示墙共同构成了公区的超强收纳系统。特别是“十米收纳墙”



针对玄关，餐厨和客厅三个区域进行相应的功能划分，为每个区域提供“收纳 PLUS”增值服务。

玄关收纳空间结合健康洗消需求，设置紫外线消毒衣柜，筑起健康居家的第一道防线。DK 收纳墙为精美的餐具提供了存放展示的空间，呵护女主人的创作热情。有小孩的家庭，客厅往往是玩具堆积的“重灾区”，原本不堪重负的客厅收纳空间变得更加捉襟见肘，增设客厅收纳墙和展示柜，让客厅收纳重归有序。

健康居家系统

为搭建健康居家保障体系，一方面从安装系统入手，对弱电，集中水封，垃圾分类收集等健康设备系统进行专项设计；另一方面在户型布局上，设计“8”字形双洄游动线——家政与中厨的后勤洄游动线以及餐客厅的社交洄游动线。

两条动线可分可合，在应急状态下，利用家政—中西厨的洄游动线，整合次卧室和次卫生间，形成相对独立的居家隔离套房。隔离套房通过生活阳台与中厨进行错时段联通，不仅提能升居家隔离的生活品质，也能有效降低相互传染风险。

“健康住宅”的研发设计是对营造“美好健康生活”的一次创新尝试。它在有限空间内，打造了由社交厨房，双洄游动线，超大面宽公共空间，“十米收纳墙”以及空中花园所组成的一体化 LDKB 系统。我们希望通过对 LDKB 功能的全面升级，不仅能够实现业主“小家大室”的空间畅想，也能够真正意义上的改变人们未来的居住环境，让我们的居家生活更加健康，更有温度。



生态住宅之生态阳台



导语: 随着全球气候的不断变化,全球环境问题受到了密切关注。同时,人们对“健康生活”也提出了更高的述求。秉持基准方中集团“基于心,准于行”的理念,基准方中成都二公司创意团队基于国内城市化发展进程的加快以及对城市居住环境的思考,提出了基于生态住宅下的“生态阳台”这一全新的概念。伴随 2019 年新冠疫情的爆发,2020 年大家都经历了一次非常不一样的“春节”,人们一下子被迫在家,也对“家”的空间提出了更多的需求。我们希望通过生态住宅、生态阳台的研究,去改变人们城市居住空间的感受,同时对室内外的微气候进行调节,从而改善我们的生活环境,拥有一个舒适、惬意的生活“第二空间”。

一、“生态阳台”的研究背景

1. 环境问题推动人居环境的升级: 随着全球环境问题的不断加剧,全球气候变化也面临着巨大的挑战,如酸雨污染、臭氧层耗损、生物多样性的锐减、森林锐减、沙漠化、海洋污染等。加上中国目前处于城市化发展的加速期,城市规模的不断扩大,城市人口的迅速猛增,都会带来环境的污染与破坏。城市生态系统是高度人工化的脆弱生态系统,应变能力差。城市生态系统的平衡是城市人类活动与周围环境相互作用下的动态平衡。减少或降低建筑自身能耗,以及减少碳排放量,去保护城市生态环境。

2. 响应“公园城市”的政策引领。2018 年 2 月,习近平总书记来川视察时指出四川是“一带一路”建设和长江经济带发展的重要节点,一定要规划好建设好,特别是要突出公园城市特点,把生态价值考虑进去,努力打造新的增长极,建设内陆开放经济高地。加快建设美丽宜居公园城市。人、城、境、业高度和谐统一。将“城市中的公园”升级为“公园中的城市”。

3. 空间的进化及对健康的诉求。

4. 住宅产品升级的趋势。将大院子叠起来搬进高层住宅,是当今豪宅设计的原则之一。

二、“生态阳台”的研究目标

优化人居环境,提升居住环境;
拓展城市绿化,作为城市生态的补充;
个性空间改善,提升居住幸福感。

三、“生态阳台”

1. 国外生态住宅实践与概念

我们共收集与分析 6 个“垂直森林”案例,阳台都是凸阳台形式,阳台绿化率在 20%-70% 范围内,绿植主要是盆栽灌木、种植池以及藤本为主。高绿化率、多样化种植是“垂直森林”案例的重要特征。

2. “生态阳台”

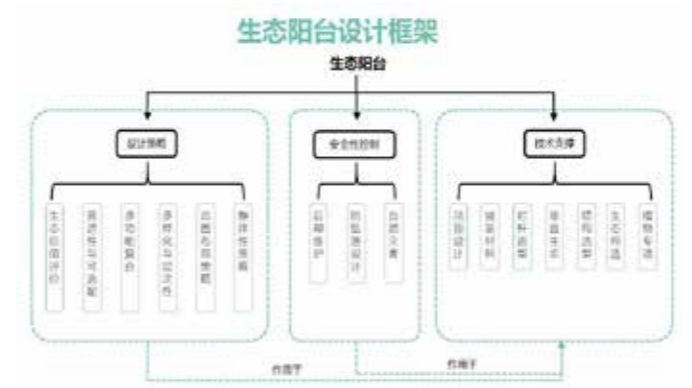


结合垂直森林的案例及对城市美好生活的向往,我们提出生态阳台概念:生态阳台是指通过植物种植等生态化手段,将自然引入住宅的空中绿化院子。

生态阳台种植基本内涵:包含至少两种的生态种植 乔木、灌木、地被植物、垂直绿化等。

生态阳台与普通住宅阳台最大的区别在于,植物的种植是必须且具备多样化的,从而去维护城市的生态平衡。

3. 设计框架:



四、住宅“生态阳台”的大数据研究

通过对住宅生态阳台尺寸及面积、生态阳台室内外连接功能及形式、生态阳台功能需求的大数据收集与研究,生态阳台除满足晾晒、种植、储物三大基础功能,还应满足休闲、办公学习等功能需求。从使用功能与室内外连接更合理的角度去创造一个能供人们自由呼吸,享受阳光与美好的生活空间。

五、“生态阳台”的技术支持

我们针对植物专项、种植方式、垂直绿化、结构选型、铺装材料选型、吊顶材料选型、安全性设计原则、栏杆选型做了一系列研究。

六、“生态阳台”的实践

在七一项目中,主题不仅仅运用在了商业上,还将花园搬到高层住宅,每户自带 60 至 100 平方米两层通高的空中花园,告别传统的鸟笼式居住环境。设计利用错层空间,在保证户型隐私的前提下,使家家户户在空中都能拥有一座三面环景的绿化庭院。

进深超过 4 米的住宅露台配有不同种类的植物,将整个商业和住宅还原为公园奉献给城市。我们计算过,所有的垂直景观绿化面积已相当于 1.5 个棠湖公园,这还不包含平面的景观。

七一国际广场作为国内首个落地的第四代住宅及生态阳台项目,具有先驱性的指导意义:大尺度的错层阳台庭院、生态化的立面设计、居家生活方式影响都对健康住宅的发展具有很大的影响。

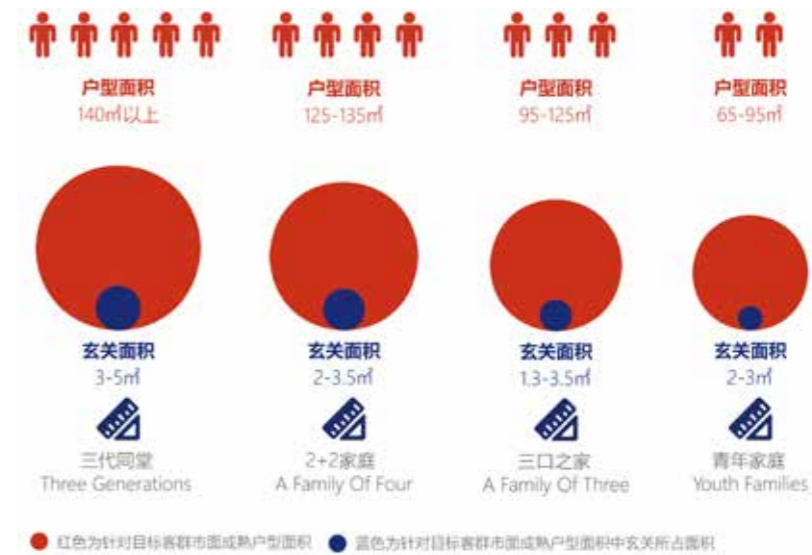
未来,我们希望,“生态阳台”不仅是美好的生活空间,更是一种动态,与人们共同生长,共同记录家庭美好故事的空间。就像我们的父母,对大院生活的记忆,对大院里的果树的那种深刻回忆。我们希望在不久的将来,我们能看见燕子在屋檐下搭窝,鸟儿们在树上唱歌,还有松鼠穿梭在生态阳台之间……

基准方中成都二公司创意团队,始终保持发展的眼光,关注未来发展趋势,以客户和使用者的需求为驱动力,通过建筑语言、建筑形态传递我们对现代生活更具艺术性的追求。生态住宅与生态阳台的研究还将继续,敬请关注。



文、室内设计部 万瑞瑞

未来玄关



理想的纵深感往往来源于不同审美方式与生活态度的碰撞，以此形成的多元化精神愈发成为时代的主流，激起思潮的涌进。

在“精装交付”和“住宅工业化”两大时代背景下，基准方中室内设计部面向未来如何拓展工业化 4.0 的优势，推进垂直行业的深度融合，打破现有产品迭代的瓶颈与困境，兼顾用户生活方式的变化和住宅诉求的革新。在行业的背后，协同思考未来问题的路径，提供前瞻性的答案，成为我们为之努力的目标。由此，我们提出：“A+B+X”之玄关模块产品创新。

以玄关为例，通过对人、部件、空间三者的研究，对用户的需求进行转换，以家具为依托，打造人性化的玄关家具模块。与一线地产商建筑户型库相结合，将“A+B+X”模块化的设计理念实际应用，回应用户诉求，达到对玄关功能的人性化升级的目标。

现有玄关面临的问题

01 用户聚焦性不强

在城市蚁族、二胎时代、人口老龄化的背景下，人与人呈现越来越分散的趋势，各类群体对玄关功能的诉求张力愈加明显。市面上的玄关在功能设计上，大多遵循普适性的产品设计逻辑，用户群体的聚焦性不强烈。现有户内玄关在功能设计上趋于同质化，无法回应用户的个性化需求。地产商作为“生活产业”构建者，在推动普遍性生活方式的同时，能否把更加个性化的生活作为理想状态，对可预见的未来做假设和构建。



02 可变性不强

日常使用，需要面对功能可变性和适应性的问题。以疫情为触点浮托出了原有住宅的隐痛，如人们养成了归家后衣物消毒清洁和分类收纳的新习惯。为了减少不必要的外出，每个家庭都囤购了大量的日用品、清洁用品等生活所需物资，但现有的收纳空间却无法跟上节奏；再如一个家庭诞生新生命，家庭的老人过来长时间帮忙照看，那么增加玄关的适老性就很重要，同时婴儿用品收纳的空间就需要提高；如此种种凸显了日常居家的矛盾，因此在设计上应遵循可调剂、可多种组合的设计原则，根据变动的家庭需求做出适应性的调整，来满足阶段性生活需求与品质。

03 面积、人口以及舒适度的问题

市面上现有玄关在户型的面积占比中，受制于商品属性和价格等制约因素，导致面积普遍较小。鉴于空间的有限性，在玄关处摆放的家具往往是以不影响主人的出入为原则，因此造成玄关功能性与交通性的撕扯，无法完美地践行“转换”的核心功能，削减使用的幸福度。同时玄关内的部品设计与家庭人数、年龄阶段、户型面积等因素相互影响制约。日常生活中，家庭成员对功能的诉求差异，由此所带来的困境折射出需对设计作出适当的反思。

“A+B+X”理念

未来玄关 - 归家系统的研究是以玄关为例，以疫情为触点从突发性、点状的事件中，把非常规的需求剥离出去，形成高频、普适性的需求，以回应不同客群的诉求。推导出针对客

群具有普适性的研究成果，为客户进行定制服务，解决部分缺乏“个性化”的问题。

A（基础功能）+B（个性化功能）+X（特殊功能）的模块化家具方案，以家具为依托，对玄关的功能进行层级划分，将不同类型的群体诉求转化为模块化的家具部件，指引用户遵循自己的需求完成模块的功能组合。

同时提高家具模块的兼容度，使玄关部品具有更好的适应性和可变性。根据不同需求，按需随时更换功能模块，建立精装功能模块产品数据库，搭建多方受益的一体化平台。打造“轻装上阵”的居住体验。

未来趋势

面向未来，在商品房的规划中，对玄关的完整度以及功能满足度会有更高的要求，疫情告诉我们独立的玄关空间很有必要，从而把入户玄关的概念进一步功能化。玄关在住宅中至关重要，必须要有好的体验感。因此对于玄关在户内的面积占比会有一些的改变。独立型的玄关会逐渐成为住宅商品房的标配。

在如今产品和信息过剩的时代下，住宅设计从最初的简单粗放到功能不断完善“工厂化”、“精细化”、“人性化”的发展阶段，未来功能“个性化”才是产品的趋势。

基准方中室内设计部门以集团平台为依托，致力于提供高品质服务，从更多维度为行业遇到的新问题提供解决方案，为客户创造更优价值。



BRANCHES

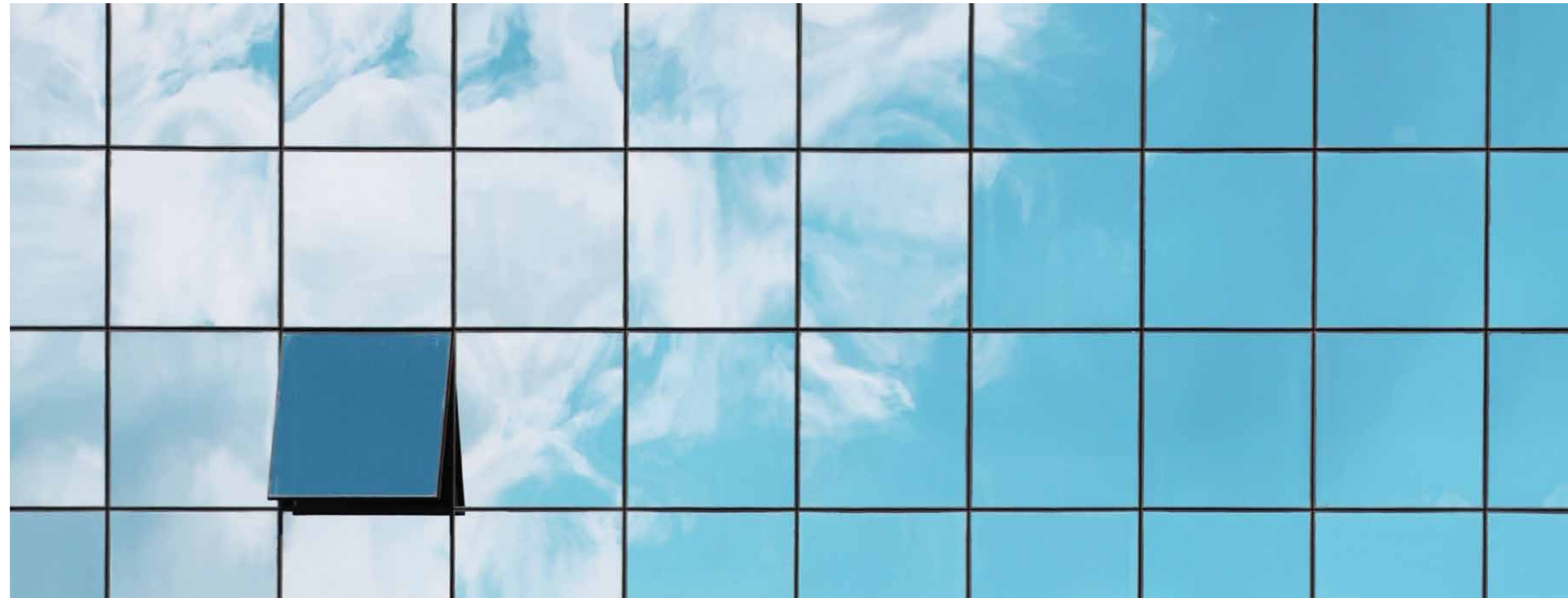
分公司

编者按

2019年4月—5月，基准方中先后成立了南昌、沈阳、厦门、杭州四家分公司，至此，基准方中也基本完成全国化布局。2020年，在4家分公司成立一周年之际，他们分别举办了庆祝活动，也回顾了这一年公司的发展历程。

4家分公司都从成立之初的几十人，到如今成为上百人的大家庭，公司在不断的壮大。成长的不仅仅是工人数，更多的是业绩上的进步，是团队凝聚力的增长，是一年来的磨合与相伴，他们从五湖四海到萍水相逢，变成了更默契的一家人。

未来的砥砺前行，未来的披荆斩棘，未来的携手共进，未来的二周年，五周年，十周年……他们将依然怀揣着“基准梦”勇往无前，不忘初心，方得始终。



峥嵘一载，感恩有您——

南昌分公司开业一周年庆



纷纷红紫已成尘，布谷声中夏令新。时间如白马过隙，转眼间南昌分公司已经在这片红色土地上度过了一个春秋。在短短的一年时间里，南昌分公司从最初的 58 人发展到现在接近 100 人的规模，在经营管理、团队建设、质量和项目管理等各方面取得了初步成绩。

4月24日，南昌分公司举办了开业一周年庆。活动伊始，南昌分公司董事、执行总经理吴启敏发表了致辞，与南昌分公司全体员工共同分享这一年来的收获成绩与喜悦，对南昌分公司全体干部员工致以谢意，并对未来的发展表示了殷切的期望和坚定的信心。吴总简朴而振奋人心的话语赢得了大家热烈的掌声。

接下来，南昌公司员工代表——结构专业谢文强，发表了入职一周年的感言，细数了过去一年里的收获，更表达了未来和公司共同成长的决心。

在仪式的最后，由南昌分公司董事、执行总经理吴启敏在大家的掌声和期盼中点燃了 1 岁的生日蜡烛，并切开南昌分公司一周年蛋糕，为南昌分公司的未来送上美好祝福，拉开南昌分公司未来蓬勃发展的序幕。

一路走来，我们一起见证的不仅是人数的增长，更是南昌分公司这一年来奋斗的过往；展望未来，我们一起拼搏奋进，在红土地上谱写新的篇章！



一路有你，不忘初心——致沈阳分公司一周年

2020年5月18日，基准方中沈阳分公司迎来了一周岁生日。由于疫情原因，为了保证员工安全，周年庆典取消了晚宴环节，全程在公司内部举办。一周年的同舟共济，一周年的精彩绽放，离不开沈阳分公司一百余名员工的拼搏努力，更离不开集团的帮扶与指导。

活动伊始，沈阳分公司执行总经理周大亮致开幕词，感谢每一位员工对公司付出的努力，肯定了沈阳分公司这一年以来的成就与业绩，提出了不忘初心、锲而不舍、分享价值，成就梦想的公司中心思想。这一年的工作中，我们坚持以客户为中心，在沈阳地区打响基准方中的品牌与口碑，成为当地一流的设计公司。

在准备周年 party 之前，大家每个人都在公司准备的贺卡上写下了自己对公司的祝福愿景，一张小小的贺卡寄托着公司与员工共同成长的愿望，承载着彼此未来发展的风雨同舟携手共进的承诺。届时，贺卡会以抽取的形式展现，被抽到的贺卡由写下祝福语的本人诵读，并得到大礼一份。在这个环节中，我们听到了大家对公司一周年以来动人的真情流露——“愿基准方中沈阳分公司：春风得意马蹄疾，一日春尽长安花！”“煌煌伟业，撼动云天。”“大步向前志豪迈，喜看未来如锦绣”。员工们的文采奕奕，用豪言壮语书写了沈阳分公司的未来。

伴随着开幕词的掌声，周年庆典的娱乐环节也拉开帷幕，趣味横生的游戏和丰厚的奖品，吸引员工们跃跃欲试想要参加到游戏环节中，你画我猜，成语游戏，每个游戏都炒热了 party 的氛围，欢声笑语不绝。

在游戏中大家也放下了工作的疲惫与压力，重新被活力充满。从游戏中也能看到，员工们之间的关系虽是同事、是上下级，但更多的是一路共行朋友、是同舟共济的伙伴。



又是一年初夏，鹭岛小满时节的阳光已经炙热，一年前，也是这个时节，基准方中厦门分公司开始了它的冒险和成长，从成立之初至今，厦门分公司的发展并非一帆风顺，宛如襁褓中的娃娃，从呱呱坠地到蹒跚学步，一路跌跌撞撞，终于摸索出了一条道路：依托基准方中集团的集群优势，稳扎稳打的开拓本地资源，达到长效收益、稳定经营、持续发展的目的，只有夯实的基础，才能建造摩天大楼。

在过去的一年里，厦门分公司从零到有，百位优秀设计师相遇，集结，大家见证着厦门的诞生到，伴随着厦门分公司成长，厦门分公司褪去懵懂与稚嫩，完成了历史性的跨越，设计师们披星戴月创造着属于城市未来的建筑神话，我们完成了厦门金地项目、贵州丹寨温泉酒店项目，旭辉“飞鸟与鱼”项目，在接下来的日子里厦门分公司将乘风破浪，在激烈的同业设计院的竞争中，站稳了一席之地，逐渐展露锋芒。在严谨的设计工作之余，大家追逐过鹭岛的浪花，也曾席坐恳谈，分享对厦门分公司的希冀，年轻的设计师们挥洒汗水抛起代表朝气与友谊的篮球，还一起中秋博饼，掷着代表幸运的骰子，年初突如其来的疫情丝毫未曾浇灭厦门分公司前进的热情，积极配合政府的防疫要求，保障员工健康的前提下，线上复工，做到零感染……

5月21日，基准方中厦门分公司1周岁了，在品尝过成长的艰辛后，渐入佳境，一朝具知远名扬，岁岁年年同欢歌，祝基准方中厦门分公司生日快乐！



不忘初心，未来可期——
杭州分公司开业一周年庆典



水光潋滟晴放好，山色空蒙雨亦奇。欲把西湖比西子，淡妆浓墨总相宜。这是苏东坡笔下的人间天堂——杭州。时光荏苒，基准方中已经来到西子湖畔一载了，这是充满挑战和机遇的一年，杭州分公司广结同行朋友、客户朋友，已经从原来60人的规模发展到近100人规模，在经营管理、团队建设、质量和项目管理等各方面取得了初步成绩。

成为浙江设计市场的第一满意供方的豪言壮语还声声在耳。面对众多优秀的同行朋友，要想在对设计品质要求最高的城市深耕，我们仍然会坚持基准方中的核心价值观，坚持诚信经营，坚持“共同创造、共同发展、共同分享、共同成就”，坚持“让客户满意，让员工满意”，坚持“优质优价”原则。我们将继续在竞争中成长，在磨砺中前进。为基准方中的品牌提升，核心竞争力提升继续做贡献。

党工团共建 PARTY, LEAGUE AND LABOR UNION BUILDING

基准方中第三届三次职代会暨 2019年度党工团评优表彰大会

5月26日，“基准方中第三届三次职代会暨2019年度党工团评优表彰大会”在基准方中3F大阶梯召开，集团董事长钟明、集团党委书记戴涛、集团党委副书记张菁、团委书记傅强、人力与行政总监褚正华以及党工团委员代表共计40余人参加了会议。

集团党委副书记/工会主席张菁首先回顾了2019年党工团工作，并介绍了党工团2020年的工作计划。

2019年在基准方中党委的带领下，在公司领导及各部门的大力支持下，基准方中党工团紧紧围绕企业发展目标，充分调动员工的积极性，践行企业文化，取得了不少成绩。因此，大会对2019年工会积极分子和先进团体进行了表彰，分别颁发了2019年度优秀党支部、优秀共产党员、先进工会团体、工会积极分子、优秀团员5项奖项。

会议上，集团党委书记戴涛作了《用优秀的文化引领企业高质量发展》的主题发言，他表示，18年来，我们用事实证明，坚持“市场化道路，先进的文化和真诚服务”，是符合社会和行业发展的正确方向，是基准方中企业文化的重要内涵和宝贵经验。当前面临新的发展环境和挑战，我们应该用具有时代特征的文化理念推动企业高质量发展，努力奋斗应是当前各级干部员工不懈追求的坚定信念。

在恳谈交流环节，各位领导根据民意调查所收集的员工普遍关心的问题逐一解答。大家针对办公环境薪酬福利、考评激励制度、干部任免等方面提出多项有建设性的意见建议，对于进一步营造良好的企业发展氛围起到积极的促进作用。

最后，集团董事长钟明在发言中向大家介绍了公司今年较好的发展形势，他指出，今年虽然受到疫情的影响，整体大环境不好，但是凭借公司全体员工的勤奋努力，截至目前，公司各项经营指标都呈现上涨趋势，预计上半年各项经营指标都会实现增长，市场占有率将进一步提高。钟总强调，公司完全有信心，有能力，有条件通过努力实现创新发展，完善激励机制，提高专业能力，利用现代化工具进一步提高生产力，进而提高大家的收入待遇。任何时代，任何困难，奋斗永远都是追逐梦想、破解难题的规律遵循。站在时代之问和市场变化的考量面前，基准方中以公司2025发展战略目标为指引，审时度势，用优秀的企业文化基因去拼搏奋斗，实现高质量发展的宏伟目标，同广大干部员工向优秀的同事们学习，共同开拓进取，共创美好未来！



研习社

RESEARCH AGENCY

新晋干部培训

编者按

在面对当今市场竞争日益激烈的情况下，企业想在竞争中占据一席之地，就需要不断提高自身竞争优势，扩大市场占有率，才有机会在市场中生存。从另一个角度来看，市场竞争其实就是企业间人才的竞争。在企业发展的不同阶段中，若要保持长期竞争优势，应有计划的以培训为手段，加强对员工的管理，建立起企业专属的企业管理培训体系。基准方中作为超大型建筑设计企业集团，一直高度重视培训工作，2020年为帮助干部和员工更好的提升管理技能，截止目前，先后组织了4场培训，让学员们受益匪浅。



2020 第一期新晋干部培训（成都）



2020 第二期新晋干部培训（昆明）



2020 第三期新晋干部培训（成都）

培训目标：帮助新晋干部迅速转变角色、提升管理技能。

2020年第二季度，开展新晋干部培训4期，参训人数共计142人。

第一期新晋干部培训，5月22日-23日于成都开展，29人参训；

第二期新晋干部培训，5月29日-30日于昆明开展，52人参训；

第三期新晋干部培训，6月12日-13日于成都开展，31人参训；

学习心得摘选

成都八公司 肖卓然

作为技术员工的我，第一次接触管理类培训，认识团队管理，我才意识到技术只是工作的立命之本，而管理上的提升会为公司团队发展以及个人发展锦上添花。作为干部，不仅要做好，更要管好，用好，带好，才是一个健康的可持续的发展观。

一、找准定位，增强沟通力。管理学上有这样一个观点：70% 做的管理问题是沟通问题。因此做好本职工作是远远不够的。对新晋管理者而言，沟通牵涉到与上级、下级、同级、客户及其他有关方面的沟通。在这多种沟通中，首要问题就是与上级的沟通。作为新晋干部应该找准定位，加强与各层级的沟通与协作。

二、学会担当，提高执行力。新晋干部要有担当，要认清自己岗位的责任与义务，在工作中敢于担当，勇于担当，这样才能将责任尽到，将工作做好，才能成为一名合格的员工。同时，作为新晋干部既要协助部门负责人研究制定具体措施和办法，分解项目任务及计划，也要带领同事推动项目，提供技术以及管理支持。作为一位新晋干部，执行力至关重要。因为我们的执行力，不仅关系到上级对我们的信任，也关系到下级是否心服口服地追随我们。一流执行力决定一流竞争力。

一流的执行力，不仅是决定企业竞争力的根本，也是决定自身竞争力的根本。

三、主动创新，提升发展力。约翰洛克菲勒说：“如果你要成功，你应该朝新的道路前进，不要踏上已被成功人士踩烂的道路。”作为新晋干部，如果希望成功，就要主动创新，而不是跟在别人的后面。而一个优秀的组织，也必然需要一批主动创新的新晋管理者。

景观公司 蒋葵

在 2022-2025 年，公司快速扩张，如何高于行业水准的服务质量人均生产力？

目标与战略

公司 2025 年“万人百亿”计划的情况下，各分子公司必须合理有效的利用好“一体化”发展战略，加快发展。加快发展必须保证质量和效益，不能以牺牲质量和效益来单纯追求发展速度。如何才能保证质量和效益呢？利用好公司一体化资源是关键。分子公司应充分利用好集团的各项管理和技术平台，促进分子公司健康、良性、标准化发展。集团的技术优势、专委会标准化管理、集团技术质量管理平台等都是分子公司发展的保证。同时，分子公司在经营上可以借助集团的品牌



化效应，达到全面服务全国的目的，减少经营障碍和经营压力。在人力资源上，分子公司可以借助集团的力量，在大学生招聘、社会员工工作地调配、人力资源借用等方面分子公司可以大力借助集团资源解决自身困难。在项目管理方面，公司应更加注重营运的质量和效率，减少内耗，加快发展，探索更好的项目营运模式，加快项目完成周期，提高项目完成效率，加强外部和内部沟通，在确保质量的前提下，提高效率，增加产能。

能力体系建设

随着公司规模快速扩大，“人力”的规模扩张必定随之匹配与发展，从而有了“量”的积累，而人力规模不等于人才规模，通过优秀人才的选拔，结合内部培养，外部引进，重视年轻人，

大胆培养年轻人才，循序渐进。通过德才四象限，清晰的得出德才兼备才是企业选拔人才的标准，德低才高或是德低才低均无法称为合格的人才。培养人的文化，是现代企业管理的文化，更是基准的文化，通过有效的人才培养和正确的方法，最终达到质的提升。

效率工具运用

所谓创新的“五化”：市场化 专业化 标准化 信息化 智能化，是提高创新转化率和成果率的标准，而“标准化 信息化 智能化”是使专业技术产生更大生产力的工具手段。公司会注重“信息化 智能化”研发，在有效的知识管理平台，通过智能平台的准确性反馈，推广到团队，从而有效的推动于帮助进行项目管理，团队管理。从信息化到智能化的过度，是一种发展，更是一种意识的革新，是公司未来的发展趋势。



昆明一公司 刘艳

怀着无比期待和激动的心情，昆明公司第一期新晋干部培训终于开课了。荣升为中干以来两年，一直以自己的方式工作着，以自己以为的方式来带领团队，指导他人，迷茫中一步一步向前走，当收到培训通知的那一刻，真的是很开心，像终于找到指路的灯塔一样，觉得自己不再是迷途的羔羊，看到了更多希望，又有机会能够得到高人的指点了，又有机会和那么一群可爱的人共同成长了。

第一堂课，企业文化和干部的责任，开场的方式是让我们精读企业文化教材，培训的方式完全刷新了我对培训方式的认识，我以为的和往常一样，听领导各种分享和讲解，我轻松的坐在培训的位置，认真的读着教材，通过戴总一步步的引导，才逐渐明白了培训的方式是让我们每个人在课堂上就能投入角色，实战练习，真正的起到作用。课堂不再如此轻松，而是全程都在思考。在公司5年，几乎每天都有听到关于企业文化的话题，确从未从本质上了解过真正的企业文化到底是什么，通过这堂课的学习，通过对企业文化真正的了解，我更加坚定的相信了当初的选择是正确的，也让我看到了集团无限的可能，同时，

也能让我有更自信的勇气去带领下面的员工一起努力，拼搏。

公司在不断的做强、做优、做大的发展进程中，为公司员工提供了无限成长的平台，同时公司崇尚让员工满意，让员工在和谐、健康、积极向上的的环境中工作和成长，给了员工安全温馨的另一个家，另一方面，公司完善的人才培养体系以及比较成熟的绩效分配标准，也让我们在留住人才和培养人才方面有了较大的优势。在对企业文化进一步了解之后，让我更感受到了自己肩上的责任，我现在并不是一个人，也不能只考虑自己个人的利益，应该任何时候都从公司的整体利益出发，从团队的角度出发，从客户真正的利益出发，去从本质上真正的投入到团队中，考虑团队整体的成长，而不能只顾自己，自私自利。身为一名团队中干，在带领员工的过程中还要有一颗包容之心，利他之心，让下面的真正成长起来，才是自己该做的事情，同时也要学会如何去当好一名干部，如何提高自己的效率，如何提高团队的效率，如何让每个人在团队中发挥自己有效的作用，如何让自己把80%重复无效的工作分配下去，换成80%提质高效更有利的事情上面去。



昆明一公司 宋端融

从本质上讲，绩效管理本质就是激励，做到恰当的激励，管理的效果自然事半功倍。管理者可以切身地体会到，绩效管理的核心就是人和事，最终目标是通过人即员工，把事即工作目标圆满地完成，在这个过程中最大程度地发挥员工的主动性和创造性，同时发展员工的能力，把事做成。所以绩效管理要达到的最佳效果就是设置有挑战性的目标和期望，在达成目标的过程中辅导员工，发展员工，激发大家的潜力，发展大家的能力，提升大家的敬业度，多快好省地完成公司的战略目标。

身为新晋的管理干部，绩效管理的前提应了解基准方中的绩效管理理念，企业文化的核心是价值观体系，而最能体现价值观体系的就是干部和员工的考核与评价体系。要把基准方中的文化制度化，最重要的是建立和完善考核与评价体系。经过学习我认为绩效管理理念是“共赢”，“让高绩效高潜力的人员快速发展”，那么这个企业的绩效管理呈现的状态就会是让所有员工更多参与，进行目标共识，员工的主人翁责任感更强，双向沟通，授权更充分，个人奖金和组织绩效关联度更高。

很多时候提到绩效管理时，管理者会立刻想到目标设定和绩效评估，绩效辅导和绩效沟通在管理者的意识和实际操作过程中，常常会被忽视甚至会忽略。在绩效管理实践中，要把绩效管理做好，一定要做到闭环管理：目标设定，定期回顾，绩效反馈，绩效辅导，绩效评估，绩效沟通，这些环节缺一不可。在制定目标时，除了工作绩效目标，更不要忘了和员工制定他们的个人发展目标，这两个目标一定不是孤立的，而是相辅相成，相互促进的。员工在完成目标的过程中，有意识地发展能力，这样企业和员工才能共同进步和成长，同时，员工能力的提高也为企业未来发展奠定好了人才基础，建立了人才继任者梯队。

中高级管理干部研讨班



培训目标：使各级干部更深入地理解、认同、践行并传承基准方中的理念价值观和管理思想，进而提升干部们的软能力（管理能力、领导力），最终成长为具有综合管理能力的中高级管理干部。

2020年第二季度，于6月4日-6日开展中高级干部管理研讨班1期，参训人数共计36人，覆盖1个总部一级部门以及27个分子公司。

学习心得摘选

西安分公司 程燕妮

通过三天的学习交流及四位领导的分享，我个人对公司的企业文化和人才管理有了更深层次的认识和理解。曾经面对公司倡导的企业文化更多的感受这是一个美好的愿景，但这些文化如何牵引我们的行为、如何凝聚团队、如何创造价值没有过多的思考。这三天研讨的案例每一个都是发生在我们身边的真实事件，每一个都似曾相识。公司的企业文化已经很好地给我们指明了方向，应时刻保持利他之心用以成就客户、成就员工；时刻保持奋斗精神，敢于和勇于接受挑战突破自我；时刻保持进取精神，加强专业技术能力，为“客户”输出更加专业化的服务；爱护员工，如实客观公平公正的对待每一个员工，帮助员工成长，促进团队良性发展；最后诚信为基，凝聚共识，共同致力于成为一个有生命力的企业、一个优秀的企业。



钟总讲到优秀企业的6个特点，一流领先的文化、一流领先的团队、一流领先的管理、一流领先的产品服务、一流领先的绩效（生产力）、一流领先的待遇（支付），公司逐渐在往优秀企业的行列迈进，作为一名初级管理者在企业快速发展的同时我能为团队、为公司创造哪些价值成了一个比较有危机感的话题，但对于每一个管理者这也是一个不可避免的话题。



我想以身作则、言传身教，在工作中发现问题、解决问题、总结问题，高标准、严要求、有担当，认认真真做好每一项工作才能为公司发展助力。如何帮助员工成长、如何有效激励员工、如何激发员工战斗力，如何实现 1+1>2 才能为公司发展创造更大的价值。在我们成为管理者之前，成功只同我们自己的成长有关，但当我们成为一名管理者之后成功同别人的成长有关。作为管理者我们承担了为企业选人、育人、用人、留人的重要角色，为企业甄选到优秀的人、合适的人，让他们能够适应公司的文化和管理，实现个人成长发展的同时为企业创造价值。我想在团队方面我们还是要不遗余力打造公平、公正、相互尊重、相互欣赏、彼此坦诚、积极正向、技术过硬、服务意识强的优秀团队，能够让员工在同企业发展的过程中感受到被信任、被尊重、可以有长远发展，可以得到相应的回报。

成都一公司 李莎

经过本次中高级管理干部培训及课件的研读与思考，我认识到在有效对内管理的同时，必须提升自我的经营意识。

责任是每个人的基本素养，干工作一定要努力到无能为力、拼搏到感动自己。一是保持韧性。要树立强烈的责任心、事业心，既需要巧劲，更要有韧劲。在座都是集团中层，一定要立足实践经受考验，主动面对矛盾，勇于攻坚克难。要拿出无坚不摧的气概，以踏石留印、抓铁有痕的劲头狠抓落实，围绕重点、难点、增长点，围绕市场、产品、质量和标准，围绕服务、作风和效率，细化目标分解，加快补齐短板，一个问题一个问题地研究，一件事情一件事情地解决，一个项目一个

项目地推进，一个难关一个难关地攻克，以高度负责的精神、坚韧不拔的韧性和真抓实干的作风干好每一项工作。二是维护利益。我们每个人都代表集团形象，代表一个整体的利益，要清楚各自岗位责任，作为一个企业需要我们大家一起来营造一个讲责任、敢担当的良好氛围。不在自己职责范围之内的事要及时汇报，请示报告是我们每个人的责任，各块涉及到对外的所有事情，要向我报告，涉及到集团的利益要切实维护好。三是体现担当。如何做到带好头，如何体现对事情负责。强化了责任的明确，各块要强调责任人的问题，严格强化服务态度，该是自己职责范围内的事自己主动处理，主动担当。

实施绩效管理，强化绩效意识是保障并促进集团内部管理机制有序运转，实现各项经营管理目标必要的管理手段。一要接轨市场。团队要强化内部考核，真正评出优劣，考核结果体现员工岗位贡献、工作实绩和工作态度，要大幅度提高员工待遇水平，但决不搞普惠制。对于特殊贡献人员、技术型人才、项目负责人实施差别化待遇，真正将考核与绩效挂钩，待遇与市场接轨。二要加大力度。加大巡查频率，加大绩效考核力度，坚持定期考核与不定期督查相结合。建立品质部，强化组织领导，逐步建立大数据中心，通过科技手段更准确反映工作状态。三要扩大效果。绩效考核兑现到位，决不会让干与不干一个样，绩效考核发现的问题都是冰山一角，大量的问题隐藏在下面。要通过考核来发现问题，充分体会到考核的压力，必须让大家让全员树立强烈的绩效意识。

成都五公司 陈力源

距离中高级干部管理培训结束有一周了，三天高节奏的研讨培训传授讲解的信息量非常大，认真复习回忆起来，无论是钟总关于价值观及人才管理作为公司存在和发展的基石作用，是公司攻讨员工履行岗位职责和行动指南的详细阐述，还是李晔总关于创新理念对我们设计价值的提升意义的案例诠释，以及黄洲总、谢静总讲到的质量管理、项目管理、经营理念等如何让我们保持着行业领先优势的方法要略，这些都让我对公司的发展和自身的成长有了更深刻的认识和更明确的方向指引。

随着中国市场化发展进入新的阶段，社会各行各业的消费群体都进入了品质升级的时代，设计市场也从传统单一追求规模和速度进入了新的品质化阶段。我们所接触的客户相应地也对我们的设计成果质量和匹配的设计服务有了更高的要求。我们应意识到设计既是一个艺术门类，又是一个在市场经济下的产品服务。我们对设计的追求既要抓住设计的质量和创意，也要注重客户的市场化需求及变化。公司制定了长远的发展规划，这是一个区别其他设计公司粗放式发展的最大区别，也让我们的成长和公司的发展同时背负起一种长远的使命感。我们各个层级的管理干部也应从公司大的发展目标出发，坚定个人价值观与企业价值观的一致性，努力提升自己的管理理念和管理技能，在工作中应用和实践，与公司一起长足发展进步。



心阅读
READING



今天看到这样一篇短文，名字起的让人胸口一暖——《今天是你余生的第一天》

文章不长，讲的是爱斯基摩人对时间与生命的感悟，爱斯基摩是个苦寒的地方，朔风经年累月的狂暴席卷那一片雪白的大地，那些需要阳光和雨水呵护的作物都无法在这片极寒之地生存下来，每天都在挑战人类的生存极限，每天出门就是在与大自然抗衡。

然而这样严酷的环境，却孕育了天生乐观热忱的爱斯基摩人，他们从不去考虑自己的环境失去了什么，而是这种环境会拥有什么。

爱斯基摩人很善于维持相互间的和谐关系，虽然他们居住分散，但人与人之间的关系并不疏远。为了寻找食物人们不得不分开，但只要有可能，爱斯基摩人就互相拜访，互赠礼物，唱歌，跳舞，讲故事，举行宗教活动等。爱斯基摩人常常共同劳动，共同娱乐，甚至连吃饭睡觉也在一起。文明社会中的个人私生活这个概念，在爱斯基摩社会中却显得尤为陌生。顽皮孩子不论走到谁家都会随便吃喝，就像在自己家里一样。

是的，即使起码的生存成为了主要的奋斗目标，你也看不到任何一个面带忧愁焦虑的爱斯基摩人。每天醒来就是新生，这就是爱斯基摩人的“严寒哲学”。

我有幸置身于一个气候温和，物种多样的国度，我有幸生活在一片肥沃富饶的土地，春天草长莺飞绿树绕堤，夏季燕雀舞动鲜花怒放，秋天天高云淡硕果累累，冬季白雪挂枝银装素裹。这大概是爱斯基摩人从不曾生活过的地方，这里实物充足种类丰富，你可以遍尝珍馐美味，是要比爱斯基摩宜居百万倍的地方。

然而反观这片土地上的人们，却似乎和爱斯基摩人，差了许多。

读《今天是你余生的第一天》有感

惟愿今朝胜昨日，且以清酒敬余生

文 / 沈阳分公司 刘佳



可能是因为生活并没有给我们太多考验，少了外界的磨砺，我们便不知道现今拥有的东西有多珍贵多难得。我们沉沦在生活琐碎中不能自拔。

我们好像总是痛苦的，我们的忧愁事总是那么多。生活中哪怕是柴米油盐都会让我们忧虑一番。孩子的成长和双亲的康健，工作的难题和人际关系的诡谲，太多太多愁事压得人们无法喘息。

我们总是说“等到”，等到有时间了，我们就要学个乐器丰富一下生活；等有时间了就带着孩子和父母出去走走；等有时间了要多读读书丰富一下自身。

我们咒怨着今天，却把希望寄托于每一个明天。

然而明天，却依旧没有过好今天一如昨日。

如今看来，只能说是良好的环境，把我们娇惯的太软弱了。

那么，是否直到我们失去了周遭的一切，才知道原来我们拥有了多少。

才不在每个日夜交替的时光里，平白虚耗年华。

逝者如斯，不舍昼夜，如果依旧沉湎于身边那三五不如意，时间的洪流必然携浪而来将你拍碎。如果那时幡然醒悟，却只能眼睁睁看着自己沉浸在泥沼中，再没有气力成为自己的人生主宰。

真是，想想就可怕。

既然已经醒悟，何不趁现在开始，珍惜余生的每一天，让今天的自己胜过昨天的自己，然后对明天满怀期待。

人生短暂，唯有不停奋进，永不止歇，才对得起生而为人的厚爱，才对得起自己奔腾不息的心。

惟愿今朝胜昨日，且以清酒敬余生。





悠长夏日的绵绵旧梦 《菊次郎的夏天》短评

Part 1.

1999年的日本，暑假第一天，正南提着小皮球穿过狭窄安静的夏天街道，走上被烈日晒得颓废的足球场上，足球教练骑着自行车经过，他说正男啊，夏天已经开始了，足球课已经结束了。

2015年的重庆，暑假第N天，Z和我躺在宾馆的大床上，冷气开到最低，我们都穿着裤衩儿裹着棉被，电视机打开点播台，看部电影吧，讲的是夏天，大片的墨绿与金黄，以及漫长的旅途。

电影结束，两人眼里都有泪花，他说你知道吗，高考已经结束了，有些事情也没那么让我耿耿于怀了；夏天已经开始了，我们也不是小孩子了。

Part 2.

老混混菊次郎穿着沙滩裤，摇摇晃晃地牵着正男的小手，“我们去找妈妈吧，正男啊。”

一个玩世不恭却心地朴实善良的老男人，一个沉默忧郁穿着白球鞋短裤的男孩就这样上路了。他们要去寻找很久不见的母亲了。蓬勃的安静的悠长的绿油油的日本夏天，太阳照耀的大海优雅地拍打着沙滩与村庄。田野、玉米地、公路、滩涂、农场、求偶的蝴蝶，善良的人们，所有的一切在夏天正午的路上耷拉着想法。

正男走在路上，伤心的脑袋耷拉着，安静得像深蓝的大海，希望似有似无，夏日百无聊赖。可月亮升起的时候啊，银河如丝帘划过夏日夜晚，光头先生扮成外星人在月光下一遍又一遍地记着台词，殊不知其他人早已沉沉睡去，重磅先生吊着绳索摔进臭水沟，好人先生讲着

北斗七星的故事，四个不那么正经的大人和一个小孩在夏天玩儿时的游戏，木然的菊次郎先生也终于笑了。

那是1999年属于日本海的夏天，胶片背后将是不再出现的跨海大桥，荷花无垠地开放，稻花婀娜地招摇、蜻蜓产卵、青蛙歌唱的夏天，是老混混菊次郎的幽深夏天，伤心宝贝有天使掠过烈日头顶的夏天，茁壮生长的除了苦涩还有灿烂的童真。

Part 3.

把时间往前调几百年，我看到另外的夏日夜晚，关于梨园歌舞，关于繁花和少年，神奇的灯在夜晚燃烧，烟花在幽蓝的夜空中绽放。那是纨绔公子哥张岱的夏日之梦，是这古老文明短暂的茂盛之夏，“五十年来总成一梦”，所以当冬天来临时他也明白，那些绚烂的夏日不过是一场幻梦，如花火在天空中凋零。所谓“曲终人不见，江上数峰青。”

北野武喜欢在电影里表现“花火”的意向，绚烂至极却转瞬即逝，善良的飞车党，一事无成的老混混，落魄的吟游诗人。一群社会边缘人在那样的夏日相遇，在那样茂盛的夏天寻找儿时的欢乐，如明朝末年庙会上的花灯，如白头宫女眼神里隐藏的娇俏，都是“A Midsummer Night's Dream”，浪漫却不真实。

摇滚大叔崔健曾说过：“浪漫都是虚拟的，唯有孤独是真实的”。真实的是正男照片上被他称为母亲的美丽女人在异乡重新拥有了自己的家庭，在夏日午后守候在家门口对另外的男人和孩子说：“路上小心”；真实的是菊次郎先生透过疗养院的玻璃窗远远地看着那个曾经抛弃自己的母亲苍老固执又寂寞的眼睛，然后悄悄地离开；真实的是他们的快乐也随着夏天结束，各自回到自己的边缘生活。

但是啊，不要小瞧了虚拟的事儿。张岱先生年老于冷炕上的冬天，可秃笔蘸着缺砚写下的字，依然是旧事儿繁花儿，他的权倾一时他的城郭人民，也从梦境走到笔尖儿，成为不朽。

正男忧郁的眼神里是母亲不属于他的温柔呵护；可天使之铃挂在他的小背包上，轻轻一摇，夏风就会袭来母亲就会出现，还有那些不成器的，温柔又笨拙大先生们。

菊次郎呢，他在夏天的梦里完成了自我成长，从那个得不到母爱手足无措的大男孩长成了一个懂得守护另一颗脆弱心灵的温柔大人。

很奇怪，我们在幻梦里寻找甚至失去的东西，总是在某一刻化为真实拥有的。绵绵旧梦，跟随着生命中的无数夏日在脑海中的幽蓝夜空绽放。

Part 4.

2015年的夏天，我和Z像两个小混混混成天晃荡在高温的大街和没几个人的电影院里，挥霍着无所事事的假期，偷偷编造这一场艳遇或者一次传奇的冒险。我们也途径三万里高空，从重庆四十度高温的夏日出发，去拜访菊次郎的夏天。

我们走过银座奢侈品店的透明橱窗，走过秋叶原穿着女仆装招揽客人的年轻女孩，走过浅草寺商店街摆着和服的摊位，走过大阪飘着章鱼烧香味的小巷子。汽车驶上富士山，箱根的深山里全是大片的绿意和温泉的硫磺味。

当沉默冲破深蓝的天空，田野苍翠，湖泊宁静，山林和大海横亘在我们的视线，星宿天空的历史和传说以某种方式和我们心意相通，汽车停在田野边，大片的花海一望无际。这时候最好对着天空大声喊叫，夏天不要结束吧，然后让孤独的回声盘桓在记忆里，这样的夏天像是一场幻梦。

Z突然对我说，高三的冬天他看到他的母亲和她的新家庭了，透过某著名冰淇淋店的橱窗，一家人不知在聊什么，笑得很开心。但现在他觉得也没什么了，所经历过的寂寞和无助都已经过去了，一个漫长无聊的夏天足够消除委屈与歉意。大地静默不语，夏天也安祥如初。

我们在即将逝去的夏日美梦里静坐，等待明天的到来。



聚光灯 FIGURES

文 / 翻译品牌与公共关系管理中心 刘小亭

来自基准方中的 “Made in Germany”

Advanced Design Group (以下简称 ADG) 设计工作室隶属于基准方中(集团)创新业务孵化中心, 专注于精品建筑设计。在积极应对客户需求的基础上, 提供前瞻性创意设计, 把控方案落地性, 通过建筑创意带给城市生活新的启发。

The Advanced Design Group (ADG) is affiliated to the Innovation Business Incubation Center of JZFZ Architectural Design, focusing on the boutique architectural design sector. ADG provides forward-looking creative design on the basis of actively dealing with customer needs and will give fresh inspirations to city life through realizing high quality architecture projects.

Interview

Alexander Glaser

2010-2018 德国 Prespace 建筑事务所创始人 / 合伙人

2006-2009 德国法兰克福 Franken 建筑事务所主持建筑师 / 艺术总监

2004-2006 葡萄牙科英布拉 Joao Mendes Riberio 建筑事务所项目经理

2004 毕业于德国魏玛包豪斯大学建筑设计专业



ADG 设计工作室

ADG (Advanced Design Group)

1. 为什么创建 ADG 设计工作室？您的愿景是什么？

Why did you found ADG? What are your prospects towards them?

创建 ADG 的主要想法是希望建立一个优秀的精品建筑团队，专注于优秀的设计。为了实现这一目标，我们聚集了一群有独特想法并且能力很强的建筑设计师。我期望 ADG 可以传递最前沿的设计理念以及优秀的建筑作品，达到市场的认可。

Our main intention for founding ADG is that we want to deliver outstanding architecture projects with a focus on very good design. To achieve this, we chose to work in a group of highly motivated and capable people and our unique work method.

I expect from our work, that we can deliver new and innovative designs and we are optimistic that the market will value our approach.



基准方中中国总部项目

包豪斯 - 继承与创新

bauhaus - Inheritance and Innovation

要走在时代的前列，我们要遵循创新的传统。
To be at the top of our time we can follow the tradition of creating innovations.

2. 您在包豪斯毕业，是否有从德国历史上的大师们（申克尔、密斯、格罗庇乌斯、夏隆、瓦赫斯曼等等）身上获得灵感或汲取设计的原型？

You graduated from Bauhaus University Weimar, did the historic German masters like Schinkel, Mies van der Rohe, Gropius, Scharoun or Wachsmann provide inspirations for you?

1919 - 1933 年著名的包豪斯运动对 20 世纪的艺术、设计和建筑产生了极大的影响，至今仍是当代设计领域的推动力量。在魏玛包豪斯大学期间，我们当然也要研究这些。我认为，时至今日，我们仍然延续了包豪斯运动跨学科和实验性的哲学。

The famous bauhaus movement from 1919 to 1933 created the biggest impact on art, design and architecture in the 20th century and



基准方中中国总部项目

is somehow still a driving force for the contemporary creative field. At the actual Bauhaus University Weimar we do of course study this heritage and i think we kept the philosophy of interdisciplinary and experimental study programs.

以上您提到的那些著名的建筑师仍然是我们设计灵感的重要来源，因为他们所设计的项目在那个时代是前所未有的。当然，他们作品的创新也仍然建立在现代建筑概念思维和建筑艺术史知识的基础上。我认为，建筑师们应该以同样的方式传承包豪斯的经典思想以及解决问题的思维方式。要走在时代的前列，我们要遵循创新的传统。

The famous architects you are naming are still an inspiration because their projects were at the time of their creation something that hasn't been seen like this before. But of course they also based their innovative works on a background of modern conceptual thinking and knowledge about the architecture and art history to feed their innovations. I think we should work with the classical bauhaus heritage in the same way nowadays and continue this thinking. To be at the top of our time we can follow the tradition of creating innovations.

文化的差异

Cultural differences

所有的经历都是我思想模式的再建立与重组，使我接下来能够更灵活地工作。

It's about the personal completion of my mindset to be able to work very versatile.

3. 您有许多国家工作的丰富经历，这些经历对于您的建筑师生涯有哪些影响呢？

You have rich working experiences in different countries, how did these experiences influence you as an architect?

我认为，去体会不同国家的文化对每个建筑师的职业发展都是很重要的。除了这些经历，你还需要有能力将它们纳入到你的思维体系中去，并将它们带入到你的创意工作中。

I think experiences in different countries and cultures are important for everyones personal development. What is needed in addition to making these experiences is your ability to connect them in your

thinking and bring them into your creative work.

有了这些经历和经验，你可以了解建筑设计的更多方面。我一直对那些伟大的建筑师所感到敬佩的是，他们不拘泥于某一种固定的风格，在他们丰富的人生经历的基础上，他们总是能够灵活地调整设计方案，而设计语言也会随着每个项目的展开而发展。

Based on your experience, you can understand more aspects of architecture and design. This is what i always admire about great architects who are not limited to one certain style, but show that they are able to adjust their design solution to tasks that they want to solve. Their design language is developing with every project.

也许有时他们的设计理念在形式表达上并不是那么得清晰，但当你再深入地研究他们的项目时，你仍然会发现，其实这是同一个建筑师设计的作品，因为它仍然通过某种语言传递了他的建筑观。回到你的问题，这些经历是如何影响我的。其实，对于我来说，所有的经历都是我思维模式的再建立与重组，使我接下来能够更灵活地工作。

Maybe it seems sometimes ambiguous, but when you look at their

projects in depth, you can still see that it was the same person designing it because it shows a certain way of thinking. And here we can return to the initial question, how do these experiences influence me, it's about the personal completion of my mindset to be able to work very versatile.

建筑

Architecture

建筑是建筑师从宏观到微观的设计过程。
Architecture is the design activity of architects from the macro-level to the micro-level.

4. 你如何理解建筑？

What is Architecture for you?

我认为“建筑”是一个非常宽泛的术语，就像在为我们生活环境中功能放置的“编译”。从城市的尺度到建筑物的尺度，再到某个物体的



创意艺术公共空间

尺度。所有这些设计的行为都是我们之前讨论过的建筑设计思维和工作方法。所以，在我看来，建筑是建筑师从宏观到微观的设计过程。

I think architecture is a very broad term for the act of designing or "programming" our environment. We start at the scale of cities, we continue on the scale of buildings and sometimes we even work on the scale of objects. All design activities on these scales can be the outcome of an architecture driven thinking and working method we discussed briefly before. So, architecture is the design activity of architects from the macro-level to the micro-level.

团队协作

Teamwork

5. 你最近作为设计顾问参与了 JZfZ 中国总部项目，能和我们分享一些工作细节吗？

You were recently involved in the design of the JZfZ headquarter project as design counsellor, can you share some details about the work with us?

可以想象，这种规模的项目是由一个强大团队来执行的。在概念阶段，设计师们坐在一起讨论了很多不同的想法，我们尝试了几种方案的可能性，目前仍在推敲细节。我们参与了立面设计与室内设计的部分，目前正在与各专业配合，继续深化。

As you can imagine projects at this scale are carried out by a big team. A lot of ideas from different people were discussed in the conceptual phase, we tried several design approaches next and are still developing the details. Our team was participating on the design discourse on all levels, but focused later on the façade and the interior design together with the specialised departments of JZfZ.



首钢鼎业空港公园商业

爱赢才会拼——苟嘉黎

“不想当歌星的设计师不是好段子手”——说起苟嘉黎，公司好多即便给排水专业以外的同事也都对这位人称“苟（gǒu）哥”印象深刻。

入行 16 年，基龄 10 年有余，细数这些年在公司鼓捣的那些大事小事：上过“基晚”、当过大合唱领队、拿过“基准好声音”亚军、当过机电年会主持人、演过小品、为公司 logo 投过稿、之前还客串了一把五公司足球队的正队长。

当然，也会有不少基准的同行们知道“苟哥”的另外好些身份：现行给排水住宅计算书模板的开发者、“给排水数据流程图”的发明者、“给排水快捷提资工具 JZFZ_TG”、“批量断线 PDX 插件”的程序开发者、“基准方中给排水制图效率对抗赛”的策划人和主持人。

“看来我还真是爱折腾的人”——苟哥用“折腾”为自己在公司这些年的一幕幕场景加上一个简练的注脚。“大家常说爱拼才会赢，在我看来所谓输赢各有定论，成败也有太多的未知因素；但基准方中聚集了一帮想要赢得认可、赢得未来的年轻人，跟他们一道每天忙碌，却感充实。爱赢才会拼——或许这样说能更好诠释我们奋斗的意义。”

Q1 当年为什么会选择基准方中？

大学毕业之后在某国营工业设计院有过 6 年的经历，相比老牌国营单位，我更喜欢民营企业的那种自由的氛围、年轻的活力。比起设计工厂和企业的给排水系统，我也更喜欢从事民用建筑给排水系统中更为贴近日常生活的设计细节。当年的基准方中作为快速成长的民营设计公司的代表，选择加入并非是一件需要考虑太久的事情。

Q2 大家都认为你是个业余生活很丰富的人，如何平衡工作与生活？

我觉得工作虽然辛苦且伴随着压力，但工作或者说这份事业带给我的适度紧张感、挑战感和成就感，当然还有经济上的回报，也是我生活中不可或缺的一部分。只有工作的充实和成就，才能则让我在生活中得到充分的放松和享受。所以我认为：若事业处于迷茫和受挫，哪怕业余时间再多，爱好再广泛，



部门合照

生活也难逃压抑和窘迫；反之，事业越成功，生活就会越从容。

Q3 今年公司又来了很多新生，对于他们的职业规划有何好的建议？

我觉得对于刚走出校园的职场新生来说，事业起步的头几年，大多数人还并未组成家庭或者拥有自己的子女，拥有相对较多可自由支配的时间，将这段时间尽可能多的投入到工作和事业当中是非常明智的选择，且不论收入的“性价比”如何，重要的是可以快速提升自身业务技能和工作经验；而当参加工作约 5 年之后，或许已成家生子，此时客观上要求我们在家庭方面倾注比以往更多的时间和精力，若在之前的几年间积累了足够的经验和技能，则为职场角色的转变提供了必要的客观条件，无论转型成为团队管理者或者技术专家，职场角色转变将触发工作方式的改变，也将带来工作强度的适度减少，简单说来头几年靠“干得多”赚钱，往后还要靠“懂得多”赚钱，而且要赚得更多。这样的模式有利于员工在收入进一步提升的同时更好地兼顾家庭和业余生活，企业也收获了一批年富力强的基层管理者或技术骨干，此乃员工、企业、社会“多赢”的结果。

Q4 对于怎么提高工作效率有何建议？

首先效率对于设计人员来说是一项非常重要的技能指标，在日常制图过程中，多少都会存在着一些重复的机械动作，而高效的制图能力其实就是优秀设计人员的分水岭。我说一个通俗的比喻：制图就好比驾车，设计师就是司机，在同样的道路条件下，怎么安全、快速、舒适的到达目的地，不就是客户评价这个司机优秀与否的依据之一吗？

再说到效率，第一时间肯定会想到效率工具，但效率工具的使用绝对不是提高效率的唯一途径。我经常跟新员工讲，效率工具就类似一双跑鞋，你没有使用效率工具就如同你光着脚在跑步，别人合理的使用了效率工具，在装备上是已经超越你了，但最终结果谁胜谁负，也不仅仅是一双跑鞋就可以决定的。



施工图作品 成都华润二十四城柒公馆

我把提高效率分为三个阶段：

一、制图思路

说到制图思路，首先就是要有一个清晰的制图顺序，就好像是从华润广场开车去天府广场，通行道路不止一条，但是有些道路堵车、有些道路畅通无阻。刚开始或许你不能分辨出这条道路是否堵车，通过你的尝试以后，你才会发现其中有一条道路是要比其他道路走的更快，这时候你需要去归纳总结，哪一条道路为什么慢，这条道路快是快在哪里，否则下次如果要去的不是天府广场而是环球中心，你又只能一条一条道路的去尝试。

二、制图技巧

制图技巧作为设计师的基本功，是设计师赖以生存的技能。我常用开车来作为比喻，制图技巧就是司机的驾驶技术，优秀的司机肯定是建立在熟练掌握交通法规的基础上的。同样，优秀的设计师也是建立在熟练掌握规范、图集等等专业知识的前提下。

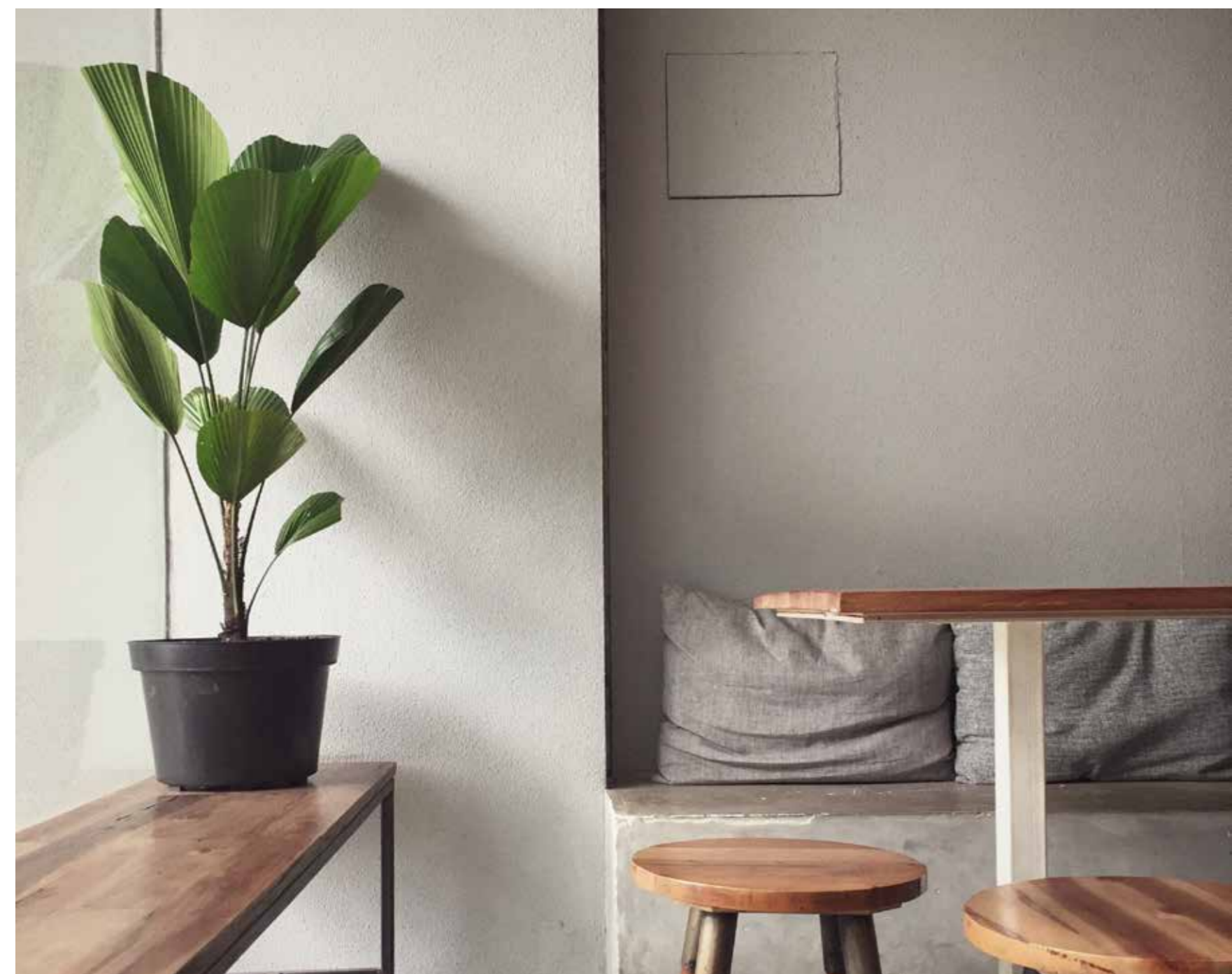
如果是经验、技术相同的两位司机，那比拼的就是他们的汽车，也就是我们提到过的效率工具。公司免费为大家提供效率工具的使用，就好比免费给你的汽车装上涡轮增压器，如果你没有使用，在同一级别上就输给使用了外部辅助器的汽车司机。

三、制图专注度

大家都知道龟兔赛跑的故事，在同样的道路上，即使天生条件再好，装备再怎么高端，你跑了两步就开始玩手机、开始不耐烦，那即便是天资条件没有你优秀但一直在路上奔跑着的同事一样可以比你更快速的到达终点。但是，专注度其实往往是一个容易被大家忽略的重点。在公司的这么多年，我看到很多的优秀领导、同事，他们的这三点都是做的最优秀的，不仅仅是在制图的阶段，甚至是在生活中处理琐碎的杂事上，也是步步为营，有条不紊。

LIFESTYLE

乐生活



团建活动



团建活动



体育活动



HONIN

红印文化

痕迹与绎衍

“痕迹与绎衍”展览将于5月29日下午4:00在红印艺术中心（原基准方中艺术空间）开幕。“痕迹与绎衍”受高名潞与栗宪庭两位艺术批评家在新世纪初策划的两场展览“中国极多主义”和“念珠与笔触”启发，关注和研究艺术家的创作方法与观念。展览将展出陈伟才、彭博、唐明伟、文豪、翟一涛、张羽、郑菁与周斌八位艺术家的作品，对艺术家的创作行为与视觉物的关系展开讨论。“痕迹与绎衍”也是艺术中心更名后的第一个线下展览，红印团队为此做了充足的准备工作。



关于展览

“痕迹与绎衍”是一个关于艺术家创作方法的展览，也是对近年当代艺术中一个强调艺术过程与观念现象的研究和呈现。“痕迹”，是由痕迹所体现出来的艺术家的意识活动，是一种观念生成的过程；“绎衍”是希望借由观看并以思辨的方式重塑观念的过程，而重塑本身也是对作品演绎和展开的方式。展览邀请了陈伟才、彭博、唐明伟、文豪、翟一涛、张羽、郑菁与周斌八位长期致力于艺术创作方法研究艺术家。他们因为年龄、经验与知识结构上的差异，以及他们所采取的媒介不同而展现出了在艺术创作方法与观念上的不同面貌。在艺术创作的研究中，展览强调了一件作品创作的过程、观念与视觉物之间的关系。对这一关系的强调与对视觉性的弱化几乎是一个必然的同步关系。过程包含了两个基础的含义：其一是作为创作与展示的历时性，而物化为形式的作品只是过程的附属物。这在行为艺术或表演性的艺术中尤为明显；其二是将时间作为一个元素纳入创作之中，而且也展示某种时间的痕迹。过程不是对所完成结果的工序的还原，而是取消了作为最终结果——可见的视觉物——的核心地位。最后被展示的视觉物不再是一件作品的全部，而只是其中的一个可观看的部分。这在近几十年的当代艺术史具有重要的意义。过程本身就是对艺术边界的扩展，也是对艺术形态、方法以及观念的延伸。当然，我们在此所要讨论的不只是艺术家创作的过程，而是通过过程、观念和视觉物之间的关系来进一步理解当下艺术家的思想状态。





基准方中收藏
田丰作品
寂靜 1 / 300×200cm / 综合材料油画



基准方中收藏
田丰作品
夜雨 / 150×100cm / 综合材料油画